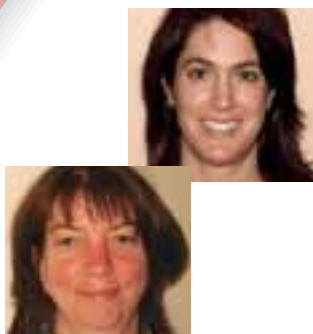




Mettez votre antivirus à jour... faites-vous vacciner contre l'influenza

par Julie Boucher, directrice de santé publique
et Linda Lalande, infirmière en prévention des infections



Une des activités de santé publique qui permet la prévention de maladies évitables est la vaccination contre l'influenza.

Chaque année, à l'automne, revient la campagne de vaccination contre l'influenza. Bien que de nombreuses personnes se fassent vacciner chaque année (38 % sur le territoire du CSSSAM-N), nous sommes loin de la cible visée de 60 %. Au Québec, l'influenza et ses complications entraînent entre 10 000 et 50 000 hospitalisations et causent plus de 1 000 décès par année.

Peut-être êtes-vous de ceux qui se font vacciner annuellement... nous vous encourageons à continuer et à encourager votre entourage à faire de même. Plusieurs fausses croyances sont toutefois véhiculées. Pour ceux et celles qui souhaitent davantage d'informations, nous proposons une série de questions réponses pour éclairer votre décision.

suite page 2

Dans le vaste domaine de la santé publique, les activités se regroupent autour de quatre fonctions essentielles :

- Surveillance continue de l'état de santé de la population
- Promotion de la santé et du bien-être
- Protection de la santé
- Prévention

Le but de l'action préventive est d'agir avant que ne surviennent les problèmes (...) de santé.



Québec



Départs à la retraite

par Dominique Lemonde, directrice des ressources humaines
et du développement organisationnel



C'est sous un soleil éclatant et une ambiance estivale et festive que nous avons souligné, le 5 juin dernier, le départ à la retraite des personnes qui nous ont quitté au cours de la dernière année.

Supérieurs immédiats et directeurs étaient présents afin de souligner comme il se doit la contribution de ces personnes à la réalisation de la mission de

notre organisation et pour témoigner leur appréciation de l'engagement et du professionnalisme dont elles ont fait preuve au cours de leur parcours au sein du CSSSAM-N.

Cocktail, dîner, fleurs, musique, séances de photos, témoignage de notre directeur général, remise d'une aquarelle d'Anita LeBlanc, tout a été mis en œuvre afin de faire de cette fête un moment empreint de chaleur, de cordialité et de réjouissance, bref, un souvenir mémorable.

Nous leur souhaitons encore une fois bonne chance pour cette autre étape de vie qui s'est amorcée, laquelle nous espérons sera pleine de petits bonheurs et bien sûr de santé!

Les retraités de l'année

ANFOSSI Michel, BEAUDRY Louise, BEGIN Diane, BERNATCHEZ Gismond, BOLDUC Marielle, BOYER Jocelyne, BROUILLARD Suzanne, CHAPDELAINE Serge, CHARTIER Robert, CIAMPOLI Giovanna, DAGENAI Lyse, DALPHOND Suzanne, D'AMICO Michèle, DENIS Jocelyne, DESCHENES Lucille, DESJARDINS Armande, DESJARDINS Louise, DESMARAIS Ginette, DROUIN Nicole, DUCHESNE Pierrette, DUGUAY Gisèle, FORGET Jocelyne, FORTIN Hélène, FOURNIER Diane, GAUTHIER Robert, GENEREUX Denise, GERMAIN Jean-Pierre, GIGUERE Lucie, GUILBAULT Jacques, GUINDON Suzanne, HAMEL Sonia, HEBERT Diane, LABELLE Marcel, LACOMBE Carol, LECLERC Ginette, LECLERC Denis, LEGAULT Claire, LEMIEUX Ronald, LEMIEUX Diane, LOISELLE Judith, LOYER Diane, LUSSIER Michel, MCDONALD Pierrette, MELANCON Helene, MORIN Denise, MORNEAU Monique, MOUSSEAU Diane, PARE Micheline, PLANTE Pauline, POIRIER Louise, PORTELANCE GALARNEAU Carole, POULIN Ginette, PREVOST Aline, PROTEAU Madeleine, PROVENCHER Jeannette, RATTE Jocelyne, SAVIGNAC CELYNE Joseph, SAVOIE Suzanne, SENECHAL Monique, ST-JACQUES Madeleine, TAMBURINI Jeanne, TRAVERS Pearl, TRUELLE Johanne, TURCOTTE Louise, VARIN Louise, VILLENEUVE Marielle, VINCENT Céline, YANEZ IRIS Margarita



Installations du CSSSAM-N

Site web : www.csssamn.ca

Intranet : <http://intranet.mtl.rtss.qc.ca/>

CLSC d'Ahuntsic

1165, boul. Henri-Bourassa Est
Montréal (Québec) H2C 3K2

CLSC de Montréal-Nord

11441, boul. Lacordaire
Montréal-Nord (Québec) H1G 4J9

Centre d'hébergement Laurendeau

1725, boul. Gouin Est
Montréal (Québec) H2C 3H6

Centre d'hébergement Légaré

1615, avenue Émile-Journault
Montréal (Québec) H2M 2G3

Centre d'hébergement de Louvain

9600, rue Saint-Denis
Montréal (Québec) H2M 1P2

Centre d'hébergement Paul-Lizotte

6850, boul. Gouin Est
Montréal-Nord (Québec) H3L 3T1

Hôpital Fleury

2180, rue Fleury Est
Montréal (Québec) H2B 1K3

Vrai ou faux ? La grippe n'est pas une maladie grave.

Faux. L'influenza, communément appelée grippe, est une infection très contagieuse des voies respiratoires causée par un virus. Elle se manifeste par une fièvre soudaine, une toux sèche, des douleurs musculaires, de la fatigue et un malaise généralisé important qui dure plusieurs jours. L'influenza peut entraîner des conséquences graves telles que la pneumonie, l'hospitalisation et le décès. Ceci est particulièrement vrai chez les personnes âgées ayant des problèmes de santé comme le diabète, l'asthme, le cancer, les maladies du cœur ou du rein. Les enfants de moins de 2 ans sont aussi plus à risque de présenter des complications telles que des otites, sinusites et bronchites.

Vrai ou faux ? Le virus de l'influenza se propage par l'air.

Faux. Le virus se transmet rapidement d'une personne à l'autre par l'émission de gouttelettes projetées par une personne infectée qui tousse ou éternue ou encore par un contact avec des objets qui peuvent demeurer contaminés pendant 48 heures. En plus de la vaccination, le lavage des mains, l'hygiène respiratoire et la désinfection de l'équipement et de l'environnement sont des mesures de prévention simples et efficaces.

Vrai ou faux ? Le vaccin contre la grippe m'a rendu malade.

Faux. Le vaccin de donne JAMAIS l'influenza car il ne contient aucun virus vivant. La protection est maximale environ deux semaines après la vaccination. Cependant, le vaccin ne protège pas contre le rhume ou d'autres infections respiratoires. Des effets secondaires bénins peuvent parfois se manifester mais ils durent rarement plus de 48 heures. Certaines personnes – un cas sur un million au Canada – peuvent avoir de graves réactions allergiques. On peut toutefois les soigner.

Vrai ou faux ? Le vaccin antigrippal ne fonctionne pas.

Faux. La vaccination est la mesure LA PLUS EFFICACE pour prévenir la transmission de la maladie. En mettant au point des vaccins efficaces contre les souches les plus courantes, on peut prévenir la maladie chez environ 70 à 90 % des enfants et adultes en santé. Les personnes âgées présentant une maladie chronique sont protégées à 40 %, cependant le vaccin diminue de 50 % les risques de complications (ex. pneumonie), d'hospitalisation et de décès. Même si vous avez reçu le vaccin, il se peut que vous contractiez la grippe mais les symptômes seront en général plus légers. Vous pouvez également être exposé à une souche virale qui ne faisait pas partie du vaccin que vous avez reçu.

Vrai ou faux ? Je me suis fais vacciner l'an passé, je suis donc toujours protégé.

Faux. Les virus qui causent l'influenza évoluent continuellement. Chaque année, l'Organisation mondiale de la santé (OMS) identifie les trois souches du virus qui devraient être les plus communes. On met donc au point un vaccin en fonction de ces trois virus. La vaccination annuelle est donc recommandée pour que le corps humain fabrique des anticorps contre ces virus, d'où l'importance de mettre à jour votre antivirus à tous les ans !

LES SIX MEILLEURES RAISONS DE VOUS FAIRE VACCINER CONTRE L'INFLUENZA

- Vous travaillez au CSSSAM-N, peu importe votre titre d'emploi ou l'installation dans laquelle vous vous trouvez, et vous désirez vous protéger, protéger votre famille et protéger toute la clientèle à risque qui fréquente notre CSSS.
- Vous êtes une personne âgée de 60 ans et plus.
- Vous êtes enceinte ou votre bébé est âgé de 6 à 23 mois.
- Vous avez une maladie chronique (diabète, maladie cardiaque chronique comme l'insuffisance cardiaque, maladie pulmonaire comme MPOC, emphysème, insuffisance rénale chronique, cancer, anémie, etc.) ou votre système immunitaire est affaibli.
- Vous êtes en contact avec un enfant de moins de 23 mois (père, mère, frère, sœur, gardienne, etc.).
- Vous êtes en contact avec une personne atteinte d'une maladie chronique ou une personne âgée.

Le vaccin contre l'influenza est conseillé et gratuit pour toute personne qui veut réduire son risque d'attraper ou de transmettre l'influenza à la clientèle à risque.

Références :

Direction de santé publique, septembre 2003, *La prévention en actions - Plan d'action montréalais en santé publique 2003-2006*.
 Ministère de la Santé et des Services sociaux, septembre 2005, dépliant, *Un vaccin contre l'influenza (grippe) « La vaccination, une bonne protection »*.
 Ministère de la Santé et des Services sociaux, site Internet : http://www.msss.gouv.qc.ca/sujets/prob_sante/influenza
 Agence de santé publique du Canada, site Internet: <http://www.phac-aspc.gc.ca/chn-rsc/flufacts-fra.php> et <http://www.phac-aspc.gc.ca/chn-rsc/vacc-fra.php>



Les projets de construction et de rénovation au CSSSAM-N

par **Johanne Lamothe**, technicienne en administration, **An Nguyen**, adjointe à la direction des services techniques et des immobilisations et **Danielle Poitras**, responsable de la construction et de la planification



Installation	Titre du projet	Étape de réalisation	Fin des travaux
De Louvain	Système d'appel de garde	Travaux en cours	Septembre 2008
De Louvain	Aménagement extérieur pour l'amélioration de la sécurité et l'accès au parc arrière	Travaux en cours	Octobre 2008
De Louvain et CLSC d'Ahuhtsic	Réfection des planchers du sous-sol	Soumission	Décembre 2008
Paul-Lizotte	Climatisation de la salle à manger	Travaux en cours	Octobre 2008
Légaré	Modification au système d'alarme incendie	Concept	À déterminer
Légaré	Rénovation du service alimentaire, climatisation de la salle à manger, bistro et salle de repos	Soumission	Avril 2009
Fleury	Rénovation de l'unité d'hospitalisation en santé mentale	Travaux en cours	Phase 1: Décembre 2008 Phase 2: Printemps 2009
Fleury	Réaménagement pour le tomodynamomètre	Soumission	Automne 2008
Fleury	Aménagement des vestibules	Soumission	Décembre 2008
De Louvain, Laurendeau, Légaré	Aménagement plus fonctionnel des fumoirs pour les résidents	Travaux en cours	Décembre 2008
Laurendeau, Légaré	Aménagement des buanderies	Travaux en cours	Octobre 2008
Fleury	Aménagement du stationnement, Phase 1	Soumission	Novembre 2008
Paul-Lizotte	Rénovation des ascenseurs	Complété	Juin 2008
Paul-Lizotte	Réaménagement fonctionnel de la pharmacie	Complété	Mars 2008
CLSC d'Ahuhtsic	Système d'appel général	Complété	Mai 2008
Fleury	Rénovation fonctionnelle de l'imagerie médicale	Complété	Avril 2008
CSSS	Aménagement du numéro unique, Phase 1	Complété	Juin 2008



Logement social et action collective sur l'avenue Pelletier : agir sur la dynamique de l'exclusion

par Patrice Rodriguez

Le projet de *Mobilisation par le logement social* en cours sur l'avenue Pelletier illustre différentes facettes de l'action collective contre l'exclusion. La colonne vertébrale de ce projet est l'implication des locataires et du voisinage pour développer une autre façon de vivre ensemble, pour définir leurs aspirations, leurs besoins et négocier la façon de les prendre en charge.

Outre le fait de répondre au besoin fondamental de logement, il s'agit de permettre à des familles en situation de pauvreté ou de vulnérabilité, isolées ou peu au fait de leurs droits, de reprendre le pouvoir d'agir sur leur vie.

Parole d'excluEs est un organisme fondé formellement en 2006, dans le prolongement d'une démarche amorcée en 2003. D'abord axé sur la production et la diffusion du documentaire du même nom, *Parole d'excluEs* s'est progressivement transformé en un mouvement pour la dignité et pour mettre fin à l'exclusion sous toutes ses formes grâce à des actions collectives contre l'exclusion.

L'alliance entre *Parole d'excluEs* et la Société d'habitation populaire de l'Est de Montréal (SHAPEM) est à la base de ce projet qui comporte deux volets :

- Avenue Pelletier, à Montréal-Nord (112 logements)
- Ancien emplacement de la biscuiterie Viau, dans Hochelaga Maisonneuve (78 logements)

Parole d'excluEs et la SHAPEM développent le projet en lien avec des organismes communautaires, les pouvoirs publics, des syndicats et tout partenaire qui adhère sur le terrain à cette approche de la lutte contre la pauvreté et l'exclusion.

Cela suppose une mobilisation pour créer des solidarités entre les habitants, avec les organisations locales et obtenir du soutien des pouvoirs publics et de partenaires sociaux, à la fois pour la rénovation des logements et pour soutenir la mobilisation locale. C'est en sortant terrains et immeubles du marché spéculatif et en rénovant ou construisant du logement à vocation sociale qu'il devient possible de créer la confiance avec le voisinage, préalable au développement du lien social. Le projet immobilier de l'avenue Pelletier a été réalisé en partie grâce aux investissements du programme AccèsLogis et du Fonds d'investissement Montréal (FIM).

Un lieu de prise de parole et de développement de projets collectifs

Des gangs criminels ont sévi sur l'avenue Pelletier. La SHAPEM, consciente que sa mission de revitalisation locale suppose que le quartier redevienne sécuritaire, s'est associée à *Parole d'ExcluEs* pour développer l'animation et la mobilisation locale. Condition *sine qua non* d'une action collective, elle lui fournit un local afin d'offrir à la population un lieu de prise de parole, d'échange et de développement d'actions collectives.

Dès le début du projet, *Parole d'excluEs* a fait la tournée des organisations locales pour présenter la démarche et les valeurs portées par le projet. Un Comité promoteur a ainsi été formé avec des intervenants de différents milieux dont un

représentant du CSSSAM-N, Richard Vallée.

Parallèlement, plusieurs réunions ont eu lieu avec les locataires actuels ou les candidats à l'occupation d'un logement social pour les informer de l'avancement du projet et les inviter à y participer. En collaboration avec le Réseau Accorderie (www.accorderie.ca), un réseau d'échanges de services et de savoirs se développe à partir du local communautaire. Pour *Parole d'excluEs*, il s'agit d'un levier privilégié afin de rejoindre et mobiliser la population locale.



Un modèle d'action transférable

Enfin, le dernier volet du projet consiste en un partenariat avec le milieu universitaire afin d'obtenir du soutien dans la mise en œuvre du projet-pilote et de l'évaluer. Nous travaillons au développement d'un « incubateur universitaire » qui amène déjà sur le terrain étudiants et chercheurs de différentes disciplines tant de l'UQAM que de l'Université de Montréal. Ainsi, ils ont été présents durant tout l'été pour réaliser une étude sur les aspirations et les besoins de la population locale. Une assemblée publique aura lieu à la mi-septembre pour présenter le résultat de leur travail.

Impliquer les habitants, réunir les partenaires locaux ou régionaux, s'appuyer sur des projets innovants comme le réseau solidaire d'échange de services de l'Accorderie et rendre accessible un ou plusieurs droits fondamentaux (en l'occurrence le droit à un logement de qualité et sécuritaire), représentent des leviers d'action collective contre l'exclusion, ses effets et ses causes. À terme, le modèle d'action développé dans chacun des milieux pourrait s'adapter à d'autres communautés où l'on retrouve des réalités semblables.

Pour contacter *Parole d'excluEs* :

Tél. : 514 651-9356

Courriel : paroledexclus@look.ca

Internet : www.parole-dexclus.qc.ca



SÉANCE PUBLIQUE D'INFORMATION ET CONFÉRENCE-SPECTACLE

Le CSSS d'Achamps et Montréal-Nord et sa Fondation vous invitent à leur séance publique d'information qui sera immédiatement suivie d'une conférence-spectacle par Martin Deschamps.

Martin Deschamps raconte simplement sa vie, les nombreuses situations auxquelles il a dû faire face, que ce soit à l'école, sur le marché du travail, ses relations avec sa famille, avec son entourage. Aujourd'hui, il est devenu un artiste reconnu, un passionné... pourtant son handicap lui rappelle tous les jours d'où il vient. Serait-il le même s'il n'avait pas cet handicap ?

Au-delà des préjugés des gens, des difficultés d'intégration, il y a la réalité d'être différent, mais il y a aussi des rêves à réaliser, des défis à surmonter pour devenir ce qu'on est et non ce que les autres veulent que nous soyons.

On a tous, à un moment de notre vie, éprouvé de la surprise en voyant une personne handicapée accomplir pleins de choses malgré sa différence.

Mercredi 1er octobre 2008 à 18 h 30
Maison culturelle et communautaire de Montréal-Nord
12 004, boul. Rolland



LES RENDEZ-VOUS DE LA RENTRÉE



par Marie-Claude Primeau, directrice générale et Catherine St-Amour, adjointe à la Direction générale de la Fondation du CSSSAM-N



Bonjour à tous,

Ayant travaillé dans le domaine des médias durant plusieurs années, 2007 s'est avéré être une année charnière pour moi. Le désir de donner un sens à ma vie dans mon travail et d'être plus étroitement en lien avec mes propres valeurs ont été des éléments déclencheurs dans ma décision de relever avec enthousiasme ce nouveau défi, soit celui de directrice générale de la Fondation du CSSSAM-N.

En poste depuis maintenant un peu plus de trois mois, je me donne comme mandat de poursuivre la voie d'ascension de la Fondation que mes prédécesseurs ont déjà entamée avec brio. Pour réussir, la collaboration de chacun et chacune d'entre vous est essentielle.

La Fondation du CSSSAM-N œuvre au profit de l'Hôpital Fleury, des CLSC d'Ahuntsic et de Montréal-Nord et des centres d'hébergement de Louvain, Laurendeau, Légaré et Paul-Lizotte. Elle s'est donnée comme mission de soutenir le CSSSAM-N dans son engagement à maintenir et à améliorer le bien-être et la santé de la population de son territoire. Le regroupement des sept installations constitue un levier de force pour réaliser cet objectif. Catherine St-Amour et moi-même souhaitons vous entendre... Vos idées et commentaires sont fort appréciés et un atout important vers la réussite, n'hésitez pas à nous les faire connaître.

Au plaisir de faire votre connaissance,

Marie-Claude Primeau

La loto SUPER 7 de la Fondation

Au total : 15 000 \$ en prix à gagner

Il est encore temps de vous procurer votre billet de loto SUPER 7 de la Fondation. Pour se faire :

- Venez nous rencontrer au bureau de la Fondation, situé au R.C. de l'Hôpital Fleury;
- Appelez-nous au numéro de téléphone suivant : 514 383-5083;
- Envoyez-nous un courriel à l'adresse suivante : fondation.csssamn@ssss.gouv.qc.ca

Coordonnées de la Fondation du CSSSAM-N :
Hôpital Fleury
Rez-de-chaussée
2180, rue Fleury Est
Montréal (Québec) H2B 1K3
fondation.csssamn@ssss.gouv.qc.ca
Tél. : 514 383-5083

L'EXTASE !

L'éblouissant, Robert Charlebois nous en met plein la vue, plein le coeur et plein les oreilles !

(Le Journal de Montréal)

Auteur-compositeur, musicien et interprète, Robert Charlebois, est devenu en plus de trente ans de carrière une figure essentielle de la chanson, non seulement au Québec, mais dans l'ensemble de la francophonie. Aussi, dans le cadre du concert-bénéfice annuel, la Fondation est très heureuse de recevoir, le 20 novembre prochain, dans la magnifique salle de Théâtre Mirella et Lino Saputo du Centre Leonardo da Vinci, l'un des plus célèbres Ahuntsicois d'origine.

Les nombreux fans de Charlebois ont aujourd'hui entre 20 et 70 ans, c'est donc dire qu'en plus de marquer son époque, il est aussi devenu un rassembleur de générations. Passionné et débordant d'énergie, il nous présentera son nouveau spectacle « Avril sur Mars » accompagné sur scène d'une choriste et de neuf musiciens. Ne manquez pas cet événement, les billets sont en vente dès maintenant au bureau de la Fondation et auprès des membres du comité organisateur.

Coût des billets

70 \$ (incluant un reçu d'impôt de 40 \$)

100 \$ (incluant un reçu d'impôt de 55 \$)

175 \$ (incluant un cocktail dînatoire et un reçu d'impôt de 95 \$)

Comité organisateur

- Jean-Pierre Lefebvre, président du comité
Président, Les Appartements Montréal-Nord
- Michel St-Georges, président d'honneur
Pharmacien-propriétaire, Pharmacie Jean Coutu (1221, rue Fleury Est)
- Julie Boucher, directrice de santé publique
- Gisèle Brunette, présidente, Gisèle Brunette et associés
- Dr Pierre Corriveau, président du CMDP
- Gilles Deguire, directeur du bureau de comté de Line Beauchamp, députée de Bourassa-Sauvé et ministre du Développement durable de l'environnement et des Parcs
- Jacques Regimbal, directeur général, Caisse Desjardins du Centre d'Ahuntsic
- Nicole St-Onge, chef comptable, Services de cartes Desjardins
- Michelle Simoneau, Voyages Malavoy

Demande de subvention

Pour toute demande de subvention à la Fondation, veuillez d'abord et avant tout vous assurer d'obtenir l'autorisation de votre directeur. Remplissez le formulaire conçu à cet effet (disponible auprès de votre direction ou de la Fondation et très bientôt en ligne via l'intranet) et le faire parvenir à la Fondation. Nous nous assurons de le faire suivre pour approbation au comité de direction qui se réunit deux fois par mois. Si votre demande est acceptée par celui-ci, la Fondation en fera le suivi.

Mme Laurette Lambert, doyenne des bénévoles

Quatre-vingt dix (90) ans et 21 ans de bénévolat à l'Hôpital Fleury, deux chiffres magiques chez cette dame, doyenne des bénévoles à l'énergie peu commune et de grande loyauté envers son engagement. Deux verbes la qualifient : « Servir et aimer », dixit Mme Denise Daoust, fondatrice de Présence Amie, l'Association des bénévoles à Fleury.

Mme Lambert a fêté le 6 juin dernier son 90^e anniversaire entourée de collègues bénévoles. Comme dans le nom de l'Association des bénévoles, le mot *ami* est grand de sens pour elle qui porte un regard affectueux du haut de ses 5 pieds à tous ceux qui la côtoie. « Les gens du bénévolat, c'est ma famille », dit-elle. Mme Lambert est un exemple de sérénité pour tous.

Merci beaucoup.

PASSEZ AU VERT

TOUT POUR VOS BESOINS FINANCIERS

. planification financière

. courtage en valeurs mobilières

. placements

. gestion privée

. succession

. assurances

. prêts



Prix de la Société Alzheimer de Montréal

Inclusion sociale des résidents

Isabelle Chapleau, éducatrice spécialisée au Centre d'hébergement Laurendeau a monté, en collaboration avec Zoothérapie Québec, un programme de zoothérapie visant l'inclusion sociale des résidents du Centre d'hébergement Laurendeau. La qualité de son projet a poussé la Société Alzheimer de Montréal à lui octroyer, dans le cadre du programme *Une pensée bien semée*, un prix de 2 800 \$.

« Nous tentons de recréer un milieu qui permet aux résidents atteints de la maladie d'Alzheimer (MA) ou d'une affection connexe de vivre une vie heureuse dans un milieu qui tient compte de leurs valeurs tant morales que spirituelles, de leurs habitudes de vie et de leurs choix personnels.

Or, nous faisons le triste constat que la solitude et l'isolement social accompagnent les résidents atteints de la MA. En effet, les autres aînés habitant l'unité, qui sont atteints de légères pertes cognitives ou de maladies chroniques associées au vieillissement, sont peu enclin à interagir avec ceux dont les pertes cognitives et les symptômes comportementaux associés limitent leurs habiletés de communication. À travers nos activités quotidiennes sur l'unité, les gens présentant une plus grande autonomie interagissent peu avec ceux dont les capacités sont moindres. Nous assistons à une scission entre nos deux clientèles et nous croyons fermement que l'animal peut créer un pont entre les deux groupes. Nous souhaitons donc, au moyen de ce projet de zoothérapie, créer des rapprochements entre deux groupes de résidents habitant la même unité de vie.

L'animal encourage les relations avec les autres. Le rôle de catalyseur social que joue le chien fait de lui un intermédiaire idéal. Des études ont démontré qu'en sa présence, les résidents atteints de MA interagissent davantage et engagent plus volontiers des conversations. L'animal encourage aussi l'expression de l'affection, ce qui amène un réconfort aux résidents. Pour ceux et celles qui ont des capacités langagières limitées, les animaux suscitent des sourires, des rires et des regards entre les résidents. »
Annie Bernatchez, directrice clinique de Zoothérapie Québec



Annie Bernatchez (Zoothérapie Québec), Marie-Claude Quirion et Isabelle Chapleau (Centre d'hébergement Laurendeau), Tamila (Centre de santé de l'université McGill) et Amélie Giguère (Société Alzheimer de Montréal)

Outre l'inclusion sociale des aînés atteints de MA, le projet de stimulation par la zoothérapie propose des activités et des exercices par le biais de l'animal dont l'exécution demande des efforts perceptuels, verbaux, mnésiques et moteurs. La stimulation par l'animal favorise la communication verbale et non verbale, encourage les interactions sociales, la revalorisation et l'augmentation de l'estime de soi du résident. Il faut savoir qu'au-delà de ses besoins primaires, le plus grand besoin de la personne atteinte de MA est de regagner son estime.

Les activités proposées permettent aussi de renforcer et d'entretenir les capacités résiduelles des résidents, ce qui contribue à leur sentiment d'estime de soi. En effet, l'animal stimule les résidents en les invitant à l'action et en orientant leur attention vers des activités concrètes, comme brosser, nourrir et flatter. Ces gestes simples évitent la confrontation, mettent l'emphase sur les capacités résiduelles et revalorisent le résident.



CSSSAM-N en santé, ou Vert sur sa communauté et sur le monde

Le 18 juin dernier, plus de 900 employés, médecins et bénévoles de nos sept installations ont rencontré les membres du comité promotion de la santé et du développement durable pour recevoir leur **Guide vert** visant à réduire l'impact environnemental de nos gestes au quotidien sur les lieux de travail. De plus, dans le cadre de cette tournée qui marquait le lancement du *Plan d'action de promotion de la santé et du développement durable*, une tasse « durable » a été remise pour contrer l'utilisation des contenants jetables.

Au cours d'échanges fort intéressants, les membres du comité ont été à même de constater le grand intérêt de plusieurs d'entre vous pour la promotion de la santé et du développement durable. C'est donc riches de cette première expérience que les membres du comité poursuivront leurs actions au cours de l'automne...



Transmission intergénérationnelle

Des employés reçoivent des stagiaires. Certains partent au terme de leur stage et d'autres décident de poursuivre leur carrière dans le même établissement.

En 1993, Carole Doré, travailleuse sociale, recevait sa première stagiaire Dominique Allaire. Vous le devinez, Dominique fait toujours partie de notre personnel. Il y a quelque temps, elle recevait à son tour une stagiaire, Caroline Savoie, qui à son tour a rejoint notre équipe. Voilà donc une belle lignée de travailleuses sociales.

Carole Doré, Dominique Allaire et Caroline Savoie

POUR PLUS D'INFORMATION, CONTACTEZ-NOUS
UN SEUL NUMÉRO **514 382-2742**

Siège social
2612, boul. Henri-Bourassa Est
Montréal (Québec) H2B 1V6
Télécopieur : 514 382-4933

Centre de service Fleury
2100, rue Fleury Est
Montréal (Québec) H2B 1J5
Télécopieur : 514 384-1335



Desjardins
Caisse populaire
du Sault-au-Récollet

Implantation des relevés de présence électronique



par France Boucher, adjointe à la Direction des ressources financières et informationnelles, volet Services financiers

Dans un contexte d'évolution constante et d'harmonisation des processus, la Direction des ressources financières et informationnelles emboîte le pas par la réalisation du projet d'implantation des relevés de présence électroniques.

Le Service de la paie, sous la responsabilité de Josée Beaudin, procédera à cette implantation dès septembre, et ce, jusqu'en janvier 2009. Le projet sera déployé graduellement par installation et direction. Un avis détaillé sera envoyé aux directions concernées au moment opportun. L'application sera disponible à partir de l'intranet afin d'en simplifier l'accès. Un guide d'utilisation ainsi qu'une ligne téléphonique seront disponibles pour soutenir les nouveaux utilisateurs.

Par l'utilisation de ces relevés de présence électronique, nous vous incluons dans la démarche de développement durable qui est importante dans notre organisation. L'économie de papier sera substantielle, car ce relevé électronique offre aussi l'accès au talon de paie. Vous aurez donc la possibilité de retourner consulter vos talons de paie précédents et de les imprimer si vous le désirez. Ce dernier élément sera déployé à la fin du projet.

Nous comptons sur la collaboration de tous pour que ce projet soit un succès.

Histoire de passion La raquette à la main !

Cela démarre comme un passe-temps, on renvoie une balle, deux balles, puis subitement cela devient une passion. Non seulement on joue au tennis, mais en plus on assiste avec ferveur aux matchs des plus grands.

Assidue de tennis, Sylvie Gagnon ne manque pas une coupe Rogers, où elle se rend avec une amie, tout aussi passionnée. Elle organise même ses congés en conséquence. « Regarder un match de tennis, explique-t-elle, équivaut à recevoir un cours de tennis. Tout à coup je vois. Ah ! C'est comme ça qu'il finit son mouvement ! » Pour ce qui est de Roland Garros et de Wimbledon, il est plus difficile de s'y rendre régulièrement, mais qu'à cela ne tienne, elle enregistre les tournois. Elle a eu la chance de voir le dernier match de finale entre Andre Agassi et Pete Sampras. « C'était un bon match qui a fait trois manches. Mais surtout l'ambiance était spéciale. Le public criait, allez Pete ! »

Parmi les joueurs masculins, elle admire particulièrement Rafael Nadal et Richard Gasquet pour leur détermination. Du côté féminin, elle suit Ana Ivanovic - dont elle a pu serrer la main - et Amélie Mauresmo pour sa gentillesse et sa fraîcheur, outre ses qualités de jeu.

Bon, Sylvie fait signe qu'il est temps pour elle d'aller frapper des balles !



Sylvie Gagnon



Les stages au CSSSAM-N



par Michèle Le Blanc, conseillère cadre à l'amélioration continue de la qualité

L'année 2007-2008 a été particulièrement active. Nous avons accueilli 522 stagiaires de 29 disciplines professionnelles provenant des catégories d'établissements d'enseignement suivants : 6 universités dont 3 étrangères, 11 CEGEP, 7 écoles professionnelles, 1 institut étranger et 2 ordres professionnels. Ils ont effectué 2 814 jours de stages.

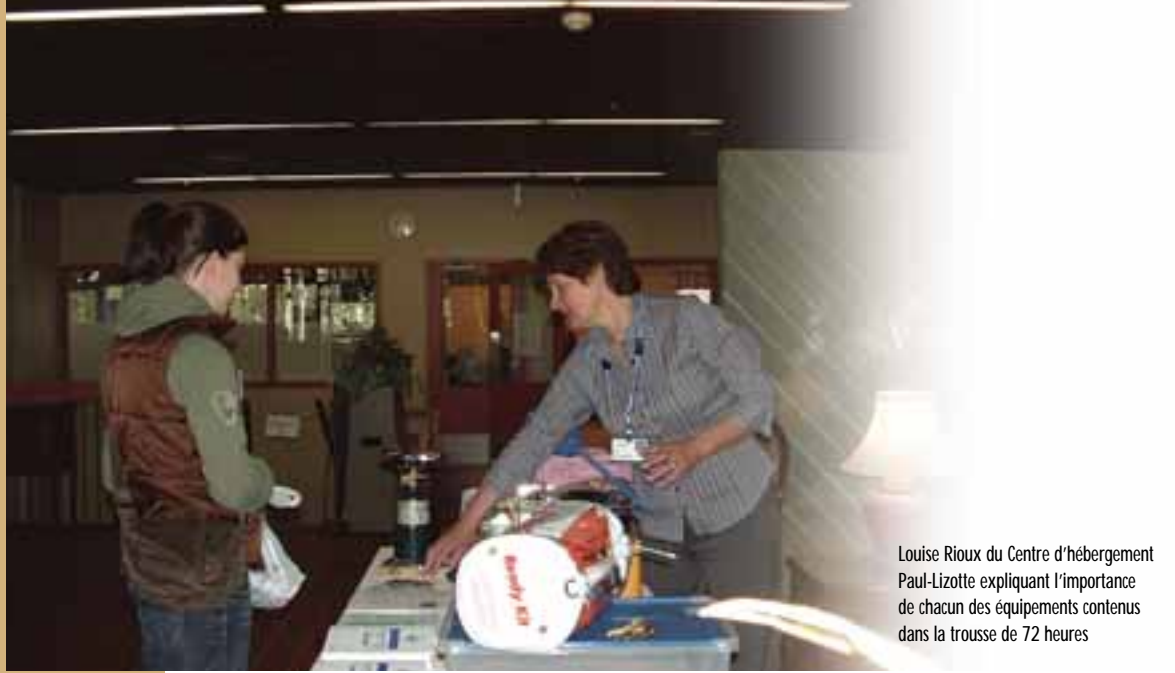
Presque la moitié des stagiaires (48 %) sont des étudiants à titre d'infirmières auxiliaires issus de trois écoles professionnelles. Les étudiants de CEGEP représentent 40 % des stagiaires pour 12 disciplines professionnelles. Les stagiaires universitaires représentent 11 % et 7 disciplines professionnelles.

Nous tenons à souligner la contribution et l'implication des responsables de stages et des superviseurs, sans qui les stages n'auraient pu avoir lieu. Leur engagement permet la formation de futurs employés du réseau de la santé et des services sociaux.

Afin d'officialiser la volonté du CSSSAM-N de collaborer avec les maisons d'enseignement à la formation de la relève, le comité de direction a adopté, en mai dernier, la politique de gestion de stages dont l'objectif est de fournir un cadre formel à l'organisation des activités de formation pratique, d'indiquer les responsabilités des différents acteurs impliqués et d'assurer les conditions requises à la supervision et à la réalisation de stages de qualité.

Disciplines	Établissements d'enseignement	Nombre de stagiaires
Service social	3 universités	6
Assistance service social	1 institut étranger	1
Psychologie	4 universités	4
Sexologie	1 université	1
Psychoéducation	1 université	2
Techniques d'éducation spécialisée	3 CEGEPS	7
Ergothérapie	1 université et Ordre des ergothérapeutes	8
Techniques de réadaptation physique	2 CEGEPS	2
Gérontologie (animation)	1 CEGEP	3
Gestion et nutrition clinique	1 université	2
Techniques de diététique	1 CEGEP	1
Soins infirmiers	1 Université	34
Infirmières	3 CEGEPS	94
Infirmières auxiliaires	3 écoles professionnelles	250
Assistance familiale et sociale	1 école professionnelle	2
Préposés aux bénéficiaires	1 CEGEP	33
Techniques d'inhalothérapie	1 CEGEP	32
Techniques de stérilisation	1 CEGEP	3
Pharmacie	Ordre des pharmaciens	3
Assistance technique en pharmacie	3 écoles professionnelles	5
Techniques d'analyses médicales	1 CEGEP	4
Archives médicales	1 CEGEP	17
Techniques d'hygiène dentaire	1 CEGEP	1
Administration de la santé	1 université	1
Relations industrielles	1 université	1
Ergonomie	1 université	1
Mécanique de machines fixes	1 école professionnelle	1
Entretien et installations matérielles	1 école professionnelle	2
Techniques d'informatique	1 CEGEP	1

72 heures... Votre famille est-elle prête?



Louise Rioux du Centre d'hébergement Paul-Lizotte expliquant l'importance de chacun des équipements contenus dans la trousse de 72 heures



par Elisabeth Lanoie, coordonnatrice locale des mesures d'urgence et de la sécurité civile

Du 4 au 10 mai dernier, se tenait la semaine de sécurité civile dans les centres d'hébergement. Il s'agissait de sensibiliser la population à la nécessité de se préparer pour faire face à diverses situations d'urgence telles une inondation, une longue panne de courant, des vents violents, etc.

Les membres du comité de suivi des mesures d'urgence de chaque centre d'hébergement ont organisé une journée à laquelle tout le personnel était invité. Ils ont présenté notamment le contenu de la trousse des mesures d'urgence de 72 heures qui permet d'être autonome advenant un sinistre.

Les employés qui ont visité le kiosque ont pu participer à un tirage effectué par l'Ambulance St-Jean avec pour lot quatre trousse de 72 heures. Les gagnants sont : Ernest Normand, Guylaine Laramée, Chantal Champagne et François Gabouri.

Programme de formation continue à l'intention des préposés aux bénéficiaires (PAB) des centres d'hébergement du CSSSAM-N Agir auprès de la personne âgée



par Lucie Madore, chef du Service de la formation et du développement organisationnel

L'objectif de cette formation est d'actualiser les connaissances et les compétences des PAB, compte tenu de l'évolution actuelle des clientèles, de l'organisation du travail et des services offerts dans les différentes installations.



Linda Lepage, PAB unité 6,
Centre d'hébergement Laurendeau



Ginette Jules, PAB unité 6,
Centre d'hébergement Laurendeau

AGIR fait référence au rôle particulièrement actif du PAB auprès des usagers

AUPRÈS fait référence à l'accompagnement, parce que le PAB agit auprès, à côté, avec la personne et non à la place de celle-ci

DE LA fait référence à la notion d'unicité, chaque personne âgée est unique

PERSONNES ÂGÉES fait référence au type d'usager et à la nécessité d'adapter son approche à la clientèle âgée

Les journées de formation auront pour thème :

- Agir pour maintenir et améliorer l'autonomie (communication et relation aidante avec l'usager);
- Agir pour protéger (troubles de comportement, troubles cognitifs et situations de crise);
- Agir pour collaborer (rôle et contribution à l'équipe);
- Agir pour sécuriser (situations à risque : observations et interventions appropriées);
- Agir pour accompagner (communication et relation avec les proches).

Une équipe de formateurs internes, composée d'une professionnelle et d'un PAB, sera responsable de la diffusion des sessions de formation et de la mise en place d'activités de coaching pour les préposés pour faire suite à la formation.

Il s'agit d'un dossier qui nous interpellera tous pendant les trois prochaines années. Pour en savoir plus, vous pouvez contacter Marlène St-Laurent, conseillère cadre à la formation et au développement organisationnel et responsable du suivi du programme de formation, poste 2210.



Émerance Yodi, Murielle Mérilan, Marie-Liane Lafontant, Linda Meunier, Denis Nuckle, Yvonne Lefebvre, Micheline Garneau, PAB unité 7, Centre d'hébergement Laurendeau



Formation intervenants mesures d'urgence

par Elisabeth Lanoie, coordonnatrice locale des mesures d'urgence et de la sécurité civile

Le 6 juin dernier avait lieu une nouvelle journée de formation pour les intervenants des mesures d'urgence du CSSSAM-N. Des mises en situation, entre autres, ont été effectuées pour leur permettre de parfaire leur pratique et connaissances.

La première simulation était basée sur un événement réel qui est survenu en Ontario et qui consistait à prodiguer des soins à des personnes susceptibles d'avoir le virus H5N1. L'exercice a orienté les réflexions sur les soins que nous pourrions avoir à assumer, la nécessité d'une protection individuelle adéquate ainsi que l'impact de cette dernière sur les victimes du sinistre.

La deuxième simulation s'est inspirée d'une tuerie qui a eu lieu à l'école Calixa-Lavallée. Pour cet exercice, l'agent Manolli du poste 28 du Service de police de la Ville de Montréal, Agnès Boussion, directrice des communications, de la qualité, de l'enseignement et de la recherche ainsi que Daniel Boivin, adjoint à la Direction des programmes d'adaptation sociale, des services multidisciplinaires et des services généraux ont bien voulu y participer pour un plus grand degré de réalisme et d'adrénaline ! Nous avons réalisé à quel point le calme des intervenants est réconfortant et rassurant pour les sinistrés, et ce, même lorsque l'événement semble être hors contrôle vu de l'extérieur.

Intervenants, partenaires et comédiens n'ont pas hésité à s'impliquer dans la réalisation de cette journée.





Planification de la main-d'œuvre

par Virginie Lamontagne, agente de gestion du personnel

Le Québec, tout comme la plupart des pays occidentaux, vit actuellement plusieurs bouleversements qui affectent la disponibilité de la main-d'œuvre sur le marché du travail dont le vieillissement de la population qui occasionnera beaucoup de départs à la retraite. Or, il sera difficile pour les organisations de remplacer ces travailleurs. Ainsi, le ministère de la Santé et des Services sociaux a élaboré un plan d'action pour assurer la disponibilité de la main-d'œuvre requise et continuer à rendre accessibles les services de santé et les services sociaux.

Au CSSSAM-N, nous avons décidé de faire du dossier de la planification de la main-d'œuvre (PMO) une priorité. La PMO est un exercice qui nous permettra de dresser un portrait précis de la main-d'œuvre actuelle et future, de même que de nos besoins au sein de notre CSSS. Cet exercice est résolument tourné vers l'avenir. Son objectif est de poser un diagnostic sur les problématiques présentes et anticiper ainsi les opportunités en matière de main-d'œuvre, pour déterminer les priorités sur lesquelles nous allons agir dans le cadre d'un plan d'action annuel.

Au cours de la dernière année, les comités sur la PMO mis sur pied pour chaque catégorie d'emploi ont élaboré leur mandat. Durant l'été, nous avons mis à jour le portrait de notre main-d'œuvre actuelle. Cet automne, nous solliciterons la collaboration de plusieurs intervenants, notamment les gestionnaires, pour aller au-delà des statistiques quantitatives. Grâce à leur réflexion, à leurs connaissances du terrain et à leurs différents questionnements, nous aurons un portrait plus précis de la situation.

Ce dossier d'envergure animera l'organisation tout au long de l'année, car l'analyse des informations recueillies nous permettra d'identifier des solutions créatives aux problématiques rencontrées. Dossier à suivre !

Résultats de l'enquête sur le climat de travail

par Jacqueline Gervais, conseillère cadre à la dotation et au développement organisationnel



Les premiers résultats de l'enquête sur le climat de travail ont été présentés aux membres du conseil d'administration, au comité de direction, à l'ensemble des cadres et aux représentants syndicaux au mois de juin dernier, puis par communiqué à l'ensemble du personnel.

La moyenne générale de l'établissement dénote une augmentation intéressante de la satisfaction dans la dimension *Leadership*.

Ce sont les indicateurs *Charge de travail* et *Soutien* qui ont obtenu les résultats les plus faibles. Déjà en 2005, la charge de travail avait décliné le plus bas taux de satisfaction. Même si le résultat est relativement stable, il demeure que c'est un élément qui sera à nouveau priorisé dans le plan d'action organisationnel, tout comme l'indicateur *Soutien*. Il est vital pour notre organisation que les employés se sentent soutenus par une organisation vigilante à leur satisfaction et bien-être.

Au courant de l'été, la Direction des ressources humaines et du développement organisationnel a travaillé avec l'ensemble des directions afin d'analyser les résultats par secteur d'activités et préparer les rencontres d'équipes qui auront lieu à l'automne pour la préparation des plans sectoriels. Mi-septembre, nous commencerons la tournée des différentes installations pour diffuser les résultats globaux de l'installation et ceux des différents secteurs d'activités concernés.

Surveillez les babillards qui vous donneront plus d'informations sur le calendrier des rencontres qui se tiendront dans votre milieu de travail au cours des prochaines semaines.

Un milieu de travail sans violence et harcèlement : c'est la responsabilité de tous

Saviez-vous que notre politique visant à prévenir et contrer la violence et le harcèlement au travail a été approuvée par le conseil d'administration l'hiver dernier ? À la fin avril, Diane Latendresse s'est vue confier la responsabilité de ce dossier. Surveillez les prochains numéros du *Cercle* pour en connaître plus, notamment, sur le lancement de la politique, la formation et l'information sur ces sujets.

Pour information : Diane Latendresse, poste 3992



Le feu brûle des vies Semaine de la prévention des incendies 2008

Du 5 au 11 octobre se tiendra la Semaine de la prévention des incendies 2008 sous le thème « Le feu brûle des vies ». Cette année encore, vous pourrez voir le visage de Mme Anny Berthiaume sur les nouvelles affiches routières ou murales. Mme Berthiaume, gravement brûlée à l'âge de six ans, veut ainsi vous rappeler que les risques d'incendie sont constamment présents chez vous et qu'il faut être toujours prudent avec le feu. Pour souligner la Semaine de la prévention des incendies, nous vous invitons à participer aux activités qui seront organisées par les comités de planification des mesures d'urgence dans vos installations.

SERVICES MULTIDISCIPLINAIRES CONFÉRENCES-MIDI

par Elvira Gallant et Dominique Allaire

Le cycle de conférences de l'année 2007-2008 s'est terminé sur un bilan positif puisqu'il a été noté pour cette deuxième édition une plus grande participation et satisfaction de l'auditoire. Parmi les succès, on relève notamment l'intervention de Diane Laroche « Le roman familial et trajectoire sociale », de Marc Boily « Troubles mentaux et rôle parental » et d'Hélène Lamirande et Dr Masse « Troubles envahissants du développement ».

Suite aux suggestions reçues, les prochaines conférences auront lieu dans différentes installations. La programmation sera disponible sur l'intranet. Pour satisfaire les demandes, différents thèmes ont été retenus dont la prévention du suicide, la problématique du poids, le sommeil chez les enfants...



Josée Lamontagne présentant Annie-Claudie Canuel lors de sa conférence « Le développement psycho-affectif, approche psychodynamique »

Prochains numéros

Octobre 2008
Parution : 17 octobre 2008

Novembre 2008

Annnonce de vos articles : 24 septembre 2008
Tombée des articles : 2 octobre 2008
Parution : 14 novembre 2008

