

Centre de santé et de services sociaux
d'Ahuntsic et Montréal-Nord

Louise Lemieux, infirmière au CLSC de Montréal-Nord vient de prendre sa retraite, une étape de la vie propice à la réflexion, une réflexion qu'elle a bien voulu partager avec vous.

Tout compte fait...

par Louise Lemieux, infirmière retraitée

J'étais loin de me douter lorsque j'ai accepté le poste en Planning en 1980, que j'ouvrais la porte à un domaine qui me passionnerait pendant si longtemps. Pénétrer dans le monde des femmes par la porte de leur questionnement sur la sexualité et de leur intimité sexuelle est un grand privilège, des moments parfois révélés à mots feutrés imprégnés de secrets, teintés de tabou, de honte ou de malaise mais, aussi, parfois vibrants de fous rires, de joie et de plaisir. Le plus surprenant pour moi a toujours été l'authenticité et la véracité des révélations des femmes.

Je me suis longtemps demandée : Est-ce parce qu'elles savent que nous sommes là pour les aider ? Est-ce parce qu'elles perçoivent qu'elles ne seront pas jugées ? Est-ce parce qu'elles comprennent bien le respect de la confidentialité de leur démarche ? Où est-ce tout simplement qu'elles ont appris à nous faire confiance, à nous connaître, qu'elles nous ont écoutées tant de fois étaler avec ferveur les solutions les plus adéquates pour responsabiliser leurs actions et les protéger du pire ? Elles devaient se dire : qu'elles en mettent de la bonne volonté pour moi ! Mais surtout elles percevaient que, si un jour tout s'effondrait à nouveau dans leur vie souvent chaotique, qu'au moins au CLSC, il y aurait quelqu'un qui serait là, prêt à faire un sauvetage avec la même détermination, la même cohérence et le même parti pris favorable pour elles.

suite à la page 2

DÉPART DE MONSIEUR MARC FORTIN



Homme de défi, Monsieur Marc Fortin a quitté son poste de directeur général au CSSAM-N le 20 février 2009, pour s'attacher à l'Agence de la santé et des services sociaux des Laurentides à titre de président-directeur général. Si

nous regrettons son départ, nous sommes heureux de savoir que nos voisins du Nord bénéficient de son expertise et de, ils le découvriront rapidement, son sens de l'humour.

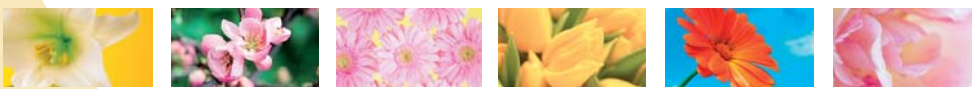
Monsieur Fortin a sans conteste modelé notre organisation par son engagement, sa rigueur et son professionnalisme. Nous lui adressons ici nos sincères remerciements et lui souhaitons tout le succès possible dans ses nouvelles fonctions.

Au cours des prochaines semaines, le conseil d'administration amorcera le processus de sélection qui permettra l'embauche d'un nouveau directeur général. Dans cet intervalle, Madame Agnès Boussion a été nommée unanimement directrice générale par intérim du CSSAM-N, poste qu'elle assume avec brio depuis le 23 février 2009.



Sa très bonne connaissance de notre milieu et de ses besoins lui permettra de garder le cap sur les objectifs d'amélioration de la qualité, de l'accessibilité et de la continuité des soins et services à la population de notre territoire.

Le party



VENDREDI 1^{ER} MAI 2009, C'EST LE PARTY !

Tous ceux et celles qui étaient présents au dernier Party, le 18 janvier 2008, et nous étions nombreux, près de 950 personnes, avaient manifesté leur appréciation pour cette belle soirée, remplie de surprises de toutes sortes. Fier de cette réussite, le comité organisateur est déjà à l'œuvre afin de vous concocter une autre soirée mémorable, un rendez-vous que vous ne voudrez pas manquer. Le Party aura lieu le vendredi 1^{er} mai à la Salle de réception *Palace* à Laval. Au menu de la soirée : cocktail, repas 5 services, prix de présence, danse et du plaisir à profusion... Le prix du billet, toujours 15 \$.

Réservez rapidement votre table pour Le Party auprès de votre vendeur. Le 1^{er} mai approche à grands pas et vous voudrez être des nôtres, d'autant que vous pourriez être l'heureux gagnant de l'un des trois certificats-voyages qui seront tirés lors de la soirée ou encore vous mériter un autre de nos magnifiques prix de présence.

On vous attend en grand nombre pour Le Party !

Tirage pour les groupes qui achètent leur table de 9 personnes avant 16 h, le 20 mars 2009.

Quatre tables se mériteront l'un des prix qui seront tirés lundi le 23 mars par la Direction des ressources humaines et du développement organisationnel, parmi toutes les tables réservées et payées avant 16 h le 20 mars.



Installations du CSSAM-N

CLSC d'Ahuntsic
1165, boul. Henri-Bourassa Est
Montréal (Québec) H2C 3K2

CLSC de Montréal-Nord
11441, boul. Lacordaire
Montréal-Nord (Québec) H1G 4J9

Centre d'hébergement Laurendeau
1725, boul. Gouin Est
Montréal (Québec) H2C 3H6

Centre d'hébergement Légaré
1615, avenue Émile-Journault
Montréal (Québec) H2M 2G3

Centre d'hébergement de Louvain
9600, rue Saint-Denis
Montréal (Québec) H2M 1P2

Centre d'hébergement Paul-Lizotte
6850, boul. Gouin Est
Montréal-Nord (Québec) H1G 6L7

Hôpital Fleury
2180, rue Fleury Est
Montréal (Québec) H2B 1K3

514 384-2000

Site web : www.csssamn.ca

Intranet : <http://amn.intranet.mtl.rtss.qc.ca>

Du bureau du médecin à celui de l'infirmière, à celui de la travailleuse sociale, nous allions dans la même direction avec chacun notre manière de l'exprimer. Il ne faut jamais sous-évaluer l'impact d'une bonne équipe multidisciplinaire engagée dans un but commun, celui d'aider sans s'illusionner en reconnaissant la théorie des petits pas et l'autonomie qui s'approprie lentement. Après plus de 30 ans en santé communautaire comme infirmière, j'ai compris que nous accompagnons plus que nous changeons. Nous étalons notre savoir-faire, notre savoir-être, nos outils, nos théories, nos statistiques mais en dernière instance, c'est toujours la femme qui a le dernier mot, car sa vie se joue sur un terrain beaucoup plus complexe que les connaissances acquises entre nos murs. Encore heureux qu'elle se souvienne de nous, me suis-je souvent dit en la voyant revenir pour se faire recoller une autre petite pièce du pot cassé de sa vie. J'ai appris avec toutes ces années qu'il serait illusoire de penser lui proposer un pot tout neuf, mais que la victoire reposait surtout à consolider les morceaux pour qu'elle finisse par leur trouver une certaine solidité, une certaine beauté.

Être infirmière en santé communautaire relève donc à mon point de vue, beaucoup plus d'un art que d'une science. Je dirais d'un *Art humaniste*. Il me semble que les qualités préalables devraient être la curiosité, la fascination, le goût du mystère de l'Autre. Lui être disponible, l'écouter, ne pas se décourager devant ses multiples contradictions, lui remettre les guides de sa propre vie. Et puis, reconnaître humblement que la voie de la raison n'est pas toujours la plus fréquentée par nos clientes bien que privilégiée par nous les infirmières qui sommes tombées dedans quand nous étions petites. Bien sûr il faut connaître les informations à transmettre, les techniques, les médicaments à donner, les protocoles, nos limites professionnelles, mais il y a tellement plus... Car lorsqu'un être humain a peur, souffre, doit prendre une décision importante, subit de la violence, reçoit un diagnostic qui va changer sa vie amoureuse, alors la tâche de l'infirmière, celle qui s'inscrit dans la grande famille humaine, commence. Partager l'émoi ou le désarroi d'un test de grossesse positif, parler de cette histoire d'amour impossible, de leur choix d'avorter, essuyer une larme, caresser un ventre douloureux, calmer les craintes d'une jeune adolescente lors d'un premier examen gynécologique,

rassurer sur la fertilité future, essayer de trouver ensemble les mots pour annoncer à l'autre qu'une infection transmissible sexuellement et par le sang (ITSS) s'est glissée dans le couple, tout cela est la matière première de l'*Art du Nursing*, celle qui rehausse la valeur des années de vie à "prendre soin".

Mon lieu de travail se situait dans un milieu multiethnique. Nous avons appris à recevoir une petite société des Nations. Parfois nous avons pensé que notre travail s'apparentait même avec l'aide humanitaire. Nous avons été confrontées, bousculées, parfois déconcertées par ces nouvelles cultures. Nous avons cherché de la formation, mais surtout nous avons essayé de faire preuve de souplesse tout en restant fidèles à nos valeurs. Je remercie ici mes collègues, Maggie Gilet et Melva Ordonez, qui m'ont aidée à me familiariser avec la culture haïtienne et latino-américaine et qui m'ont appris que les immigrants ne sont pas tous coulés dans le même moule, qu'il faut dépasser les clichés, s'attarder à l'individu. Travailler dans un milieu multiethnique est enrichissant, car il ouvre l'esprit et le cœur à la différence.

J'ai eu le bonheur d'avoir toujours été entourée d'une équipe de travail extraordinaire qui a toujours gardé le cap sur le bien-être des femmes et des adolescentes. Des personnes pivots stables, engagées dans leur travail avec qui j'ai développé des liens professionnels et personnels de grande valeur. Le respect des uns et des autres a toujours été présent malgré nos personnalités diverses. Nous avons tous travaillé fort à maintenir les services, à faire valoir l'importance de notre champ d'activités, à nous épauler dans les moments de remise en question et des grands bouleversements administratifs, car nous y croyons fermement à notre mission, même après toutes ces années.

Recrutement à l'étranger Des orthophonistes en renfort



par Estelle Zehler, conseillère cadre en communication

Aurélie Colbach et Myriam Vincent



Comme pour de nombreuses professions du réseau, le domaine de l'orthophonie est en mal d'effectifs. Toutefois, grâce à l'esprit d'aventure de deux orthophonistes d'outre-mer et aux efforts de recrutement menés par l'Agence de la santé et des services sociaux de Montréal, le CSSSAM-N vient d'accueillir Aurélie Colbach et Myriam Vincent au sein de son personnel. La première est belge et la seconde française, mais toutes deux ont été formées en Belgique qui, vous l'aurez compris, constitue le dénominateur commun. Depuis quelques années, une délégation du ministère de la Santé et des Services sociaux du Québec (MSSSQ) se rend annuellement dans les universités suisses et belges pour faire la promotion d'une carrière au Québec.

Myriam et Aurélie sont détentrices d'une licence en orthophonie (que l'on nomme logopédie en Belgique), soit cinq années d'études dont les deux premières sont consacrées à la psychologie et les trois suivantes à la discipline pure. La délégation, composée de deux personnes du MSSSQ et deux personnes de l'Ordre des orthophonistes et audiologistes du Québec, est généralement attendue au mois de mai et s'adresse, entre autres, aux étudiants qui diplômeront en juin. Tel a été le cas de Myriam Vincent : « La matinée était consacrée à des informations générales et permettait de poser des questions relatives au statut de l'orthophoniste au Québec et aux détails pratiques de l'immigration, explique-t-elle. Si l'on était fortement intéressé à partir, les entretiens d'embauche pouvaient avoir lieu l'après-midi. » Une attirance personnelle pour le Québec et le désir d'approfondir ses connaissances professionnelles dans la guidance parentale, un domaine peu exploité en Europe, l'ont poussée dans cette voie.

Aurélie Colbach, quant à elle, avait déjà investi le marché du travail. Elle était intervenue principalement auprès d'enfants de 3 à 14 ans scolarisés dans des écoles spécialisées et présentant des troubles d'apprentissage ainsi que dans le domaine de la psychopédagogie. « Je n'étais pas satisfaite de ma vie professionnelle, en cinq ans j'en avais fait un peu le tour. La logopédie en Belgique est un peu réfractaire aux nouveautés et tend à se cristalliser sur la relation de l'orthophoniste et de l'enfant. L'implication des parents dans le processus de rééducation est peu exploitée. » De plus, tout comme son conjoint, Aurélie possède un goût prononcé pour le voyage. Aussi a-t-elle pris contact avec la délégation ministérielle.

Toutes deux ont donc passé les deux entretiens d'embauche. Le premier plus administratif est lié aux démarches à entreprendre tandis que le second vise à tester les connaissances professionnelles des candidats. Elles ont été questionnées

sur leurs attentes vis-à-vis de leur travail avant de se voir proposer des postes à combler. « J'avais une heure et demie pour me décider entre le Lac St-Jean, Ahuntsic et Montréal-Nord et Laval qui n'étaient pour moi que des mots abstraits, tout comme la première ligne, se souvient Aurélie. De plus, je parlais en famille. Nous avons fait notre choix sans vraiment savoir. » Outre le choix de l'employeur, il fallait également opter pour le type de permis de travail désiré. Aurélie a choisi un permis permanent qui lui permet de changer d'employeur selon son vouloir. Myriam quant à elle, s'est orientée vers un permis de travail provisoire, moins lourd administrativement et moins onéreux, qui la lie pendant deux ans au CSSSAM-N. Les événements se sont embrayés très rapidement. « Les dossiers d'immigration sont traités en accéléré, indique Myriam. Après avoir stipulé son intérêt en mai, il faut attendre d'être diplômé et si tel est le cas en juin, on peut partir en août ou septembre. »

Pour toutes deux, l'arrivée à Montréal s'est faite sur les chapeaux de roue. Plus ou moins une semaine après leur sortie de l'avion, elles démarraient le travail. Cette période énergivore n'a pas été des plus faciles, il fallait trouver un logement, réaliser maintes et maintes démarches administratives en un temps record et cela dans une ville dont elles ignoraient le fonctionnement... une véritable course contre la montre. Puis, il a fallu se familiariser avec le système de santé et de services sociaux québécois. « L'accueil que nous avons reçu a été remarquable, mentionne Myriam. Nos collègues ont été prévenants et semblaient heureux de voir arriver des orthophonistes, ce qui était important face à la tâche que l'on nous a confiée : mettre en place le service d'orthophonie. Un beau défi ! »

« Il y a un côté très positif, poursuit Aurélie. Dès que les Québécois constatent qu'il y a quelque chose qui ne fonctionne pas dans leur système, ils le soulignent et cherchent à le comprendre. Des groupes de travail sont montés et des concepts mis de l'avant. J'aime beaucoup ce souffle dynamique et très motivant. » Du point de vue de la mise en œuvre cependant, les efforts demandés sont très exigeants et nécessitent beaucoup de temps. Myriam et Aurélie ont hâte de pouvoir recevoir les enfants et parents requérant leurs services. Pour conclure sur les considérations météorologiques de notre belle province, elles ont été unanimes : l'hiver n'est pas si difficile !



Le Squatt

par Kenny Thomas du Squatt

Au service de la clientèle adolescente depuis bientôt 25 ans, La Maison Des Jeunes « Le Squatt » d'Ahuntsic offre un espace pour les jeunes de 12 à 18 ans.

Faisant partie du Regroupement des Maisons de Jeunes du Québec depuis sa création en 1985, *Le Squatt* a pour objectif de soutenir les jeunes dans une perspective de croissance et de leur permettre de se regrouper pour briser leur isolement. Cela se fait au travers du jeu et d'activités ludiques telles que les jeux de tables et le ping-pong.

C'est un endroit où les jeunes sont encadrés par une équipe d'animateurs et d'intervenants dynamiques qui se font un devoir de devenir des adultes significatifs pour ces jeunes. Une kyrielle d'activités intéressantes sont offertes telles que le slam, la danse, l'improvisation, l'aide aux devoirs et bientôt un studio spécialisé pour le montage vidéo et l'enregistrement sonore et la composition musicale assistée par ordinateur ouvrira ses portes.

La programmation peut varier tout dépendant de la saison. De plus, les activités inscrites à l'horaire sont discutées avec les jeunes de façon démocratique.

Les parents qui désirent visiter *Le Squatt* et rencontrer les intervenants sont plus que bienvenus. Nous sommes situés dans le petit édifice en haut de la chaufferie à l'est de la maison mère de Sophie-Barat au 1239, boul. Gouin Est.

Pour plus d'informations, nous vous invitons à nous contacter au 514 383-6193.



Par nous, pour nous, entre nous...

par Etienne Dumais-Roy et Carole Brousseau, membres du comité exécutif du CM

Vous venez de lire la nouvelle devise du conseil multidisciplinaire (CM).

Par nous... le CM prend vie grâce à notre implication, notre engagement et à tout le moins, notre participation.

Pour nous... le CM est à notre service, à nous de l'utiliser pour notre bénéfice.

Entre nous... le CM se veut un lieu de rencontres et d'échanges sur des thèmes qui nous concernent et nous préoccupent. À nous de l'orienter.

Voilà donc un tournant pour le CM qui se fera sentir dès la prochaine assemblée générale, le 7 avril 2009 à l'École hôtelière de Montréal du Centre Calixa-Lavallée. Voici l'ordre du jour provisoire :

11 h 30	Accueil
12 h	Lunch et assemblée générale
13 h	Conférence interactive et propositions de suites
14 h 30	Annonces et primeurs
14 h 50	Mot de la fin
15 h	Fin de la rencontre

Si vous étiez de ceux et celles que l'assemblée rebutait par son contenu, ses procédures ou ses longueurs, peut-être devriez-vous tenter une nouvelle incursion dans le monde du CM ! Les rapports d'activités et financiers ont été abrégés au profit d'une conférence d'intérêt général sur un thème qui nous rejoint toutes et tous peu importe notre discipline professionnelle puisqu'il s'agit d'éthique.

La conférencière, Marie-Ève Bouthillier, détient un Ph.D. en sciences humaines appliquées (option bioéthique) de l'Université de Montréal. Elle a complété sa formation de base en psychologie par un DESS en bioéthique (UdeM) et une maîtrise en « Medical Ethics and Law » au King's College de Londres en Angleterre. Elle développe depuis quelques années une pratique en éthique clinique au CSSS de Laval.

**Réservez la date du 7 avril 2009 dans votre agenda !
ASSEMBLÉE GÉNÉRALE DU CM**



Exécutif du CM
De gauche à droite, au premier rang : Lise Guilbault, Carole Brousseau, France Gélinas, Gervaise Tardif.
Au second rang : Josée Brunelle, Etienne Dumais-Roy, Gordon Marceau, Agnès Boussion et Denise Fortin

Pour vous mettre l'eau à la bouche, voici quelques-unes des questions qu'elle abordera avec nous...

- Qu'est-ce que l'éthique ?
- Comment se distingue-t-elle d'autres systèmes tels que la morale, la déontologie et le droit ?
- Quels sont les défis éthiques rencontrés dans les milieux de soins et de services ?
- Comment mettre en œuvre un processus de prise de décision ?

Les membres du CM disposent maintenant d'un espace dans le site intranet, sous l'onglet Mon CSSS. Prenez-y connaissance des dernières nouvelles...

- La composition de votre exécutif
- La liste des membres
- Le dépliant du CM et les règlements de régie interne
- Les comités de pairs actifs et des outils utiles aux comités de pairs
- Les actualités

En terminant, nous souhaitons vous informer qu'une rencontre initiée par Gervaise Tardif, thérapeute en réadaptation physique, a réuni une vingtaine de professionnels de la physiothérapie de notre CSSS et de l'OPPO. Leurs échanges ont porté sur les nouvelles politiques de formation continue et sur l'organisation optimale des services au CSSS. Un comité de pairs semble vouloir s'organiser.



CÔTÉ FONDATION

par Catherine St-Amour, directrice générale adjointe

NOUVEAUX CAPITAINES À LA BARRE!

Un nouveau président

Le 10 décembre dernier, le conseil d'administration de la fondation a élu son nouveau président. C'est avec plaisir et fierté que monsieur Denis Cloutier, administrateur de la Fondation depuis deux ans et demi, a accepté de prendre ce mandat qui lui a été confié à l'unanimité par le conseil.

Monsieur Cloutier est directeur général de la Caisse Desjardins du Sault-au-Récollet depuis 2006. Cumulant 18 années d'expérience au sein du réseau des caisses Desjardins, il est reconnu pour son expertise et ses qualités de gestionnaire. Il est titulaire d'un MBA, d'un baccalauréat en administration des affaires et du titre de planificateur financier. Ayant occupé le poste de directeur général adjoint à la Caisse Desjardins de Montréal-Nord durant sept ans avant d'accéder au poste de directeur

général de la Caisse Desjardins du Sault-au-Récollet en août 2006, il possède une excellente connaissance du milieu. Ses compétences seront sans conteste mises à profit au sein de la Fondation du CSSSAM-N.



ACTIVITÉ À VENIR

Soirée des grands vins

Le 14 mai prochain se tiendra la 7^e édition de la Soirée des Grands Vins. Animé par le maître-sommelier Jacques Orhon, l'événement aura lieu au très sélect Club St-Denis. Lors de cette soirée, les cent invités attendus auront l'occasion de déguster des vins exceptionnels de grande renommée, minutieusement sélectionnés, auxquels s'accorderont six services gastronomiques des plus raffinés. Pour plus d'information, contactez le bureau de la Fondation.

Une nouvelle directrice générale

Mme Claudine Lefebvre s'est jointe à l'équipe de la Fondation du CSSSAM-N le 9 février dernier. Elle possède une solide expérience en développement des affaires, service à la clientèle, vente et représentation. En 25 ans de carrière, elle a occupé divers postes au sein de plusieurs grandes entreprises. Le poste de directrice générale de la Fondation lui apportera de nouveaux défis dans le domaine de la gestion philanthropique. Ses priorités : Assurer une plus grande visibilité à notre organisme et créer de nouvelles alliances. Ces deux axes stratégiques constituent assurément la clé d'un avenir prometteur pour la Fondation.



Coordonnées de la Fondation du CSSSAM-N :
Hôpital Fleury
Rez-de-chaussée
2180, rue Fleury Est
Montréal (Québec) H2B 1K3
fondation.csssamn@ssss.gouv.qc.ca
Tél. : 514 383-5083

ATTENTION RIEN NE VA PLUS ! JEUX DE HASARD ET D'ARGENT...

par Anik Tremblay, consultante en dépendances



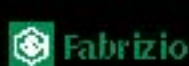
Machines à sous, loterie vidéo, loteries, dés, poker et autres sont tous des jeux de hasard et d'argent (JHA) très populaires. Près de 36 % des jeunes du secondaire y ont joué au cours de l'année 2006.

Mais y a-t-il des risques associés à ces jeux ? Si oui, est-il le même pour tous ? D'après vous, les adolescents peuvent-ils avoir des problèmes de jeux ? La toxicomanie et les problèmes de jeu sont-ils comparables ? C'est à ces questions et plusieurs autres qu'ont répondu divers intervenants concernés par les dépendances chez les jeunes lors d'une journée de sensibilisation aux JHA qui a eu lieu le 20 février dernier à la Maison communautaire et culturelle de Montréal-Nord.

L'idée de cette journée est issue d'un projet pilote de prévention sur les JHA auquel participent le CSSSAM-N, l'organisme *Coup de Pouce jeunesse*, la Direction de santé publique, la *Maison Jean Lapointe* et des gens du milieu scolaire et communautaire et des CSSS Jeanne-Mance et Sud-Ouest-Verdun. Ces territoires, tout comme le nôtre, sont considérés plus à risque puisque l'offre de jeu est plus grande qu'ailleurs et que la population y est vulnérable.

Les résultats des dernières études du Ministère rapportent que 6 % des jeunes du secondaire sont reconnus comme des joueurs habituels. Leurs problèmes de jeu sont quatre fois plus élevés que chez les adultes. Or, les campagnes de prévention s'adressent majoritairement aux adultes.

Afin de mettre en évidence les différentes facettes du jeu et de susciter une réflexion critique à l'égard de cette habitude, la journée qui est intégrée à l'approche *Écoles et Milieux en Santé* (ÉMES) s'adressait aux personnes de tous les milieux concernés soit : des jeunes, des parents, des intervenants des CSSS, de la communauté et du milieu scolaire. En début de journée, il apparaissait important de rattacher les jeux de hasard et d'argent aux autres comportements à risque chez les jeunes, c'est-à-dire la consommation d'alcool, de drogues et l'usage du tabac qui, selon les chercheurs, démontrent une forte corrélation entre eux. La perspective de santé publique a été située par le chercheur Jean-François Biron, de la Direction de santé publique de Montréal. Il a aussi partagé sa lecture sur l'offre de jeux et son contexte social.



C'EST PLUS QU
C'EST DESJARDI
HAMEL, FABRI

L'accueil du nouveau personnel au CSSSAM-N



par Marie-Lise Leclerc, technicienne en informatique



Saviez-vous que, depuis septembre 2008, tout le nouveau personnel du CSSSAM-N, peu importe son lieu de travail, participe à une journée d'accueil organisationnel ?

Une des priorités de la Direction des ressources humaines et du développement organisationnel en 2008 était de développer une structure d'accueil organisationnel pour faciliter l'intégration de tous les nouveaux employés du CSSSAM-N afin de :

- Favoriser l'identification du nouveau personnel au CSSSAM-N,
- Leur faire connaître le CSSSAM-N, sa mission, ses valeurs, son territoire, ses priorités
- S'assurer d'une uniformisation des informations transmises à tout le nouveau personnel
- Démontrer au nouveau personnel son importance au sein de l'organisation

Après une collecte de données pour connaître les orientations et les expériences de nos partenaires du réseau, nous avons mis sur pied un comité interne regroupant un représentant de chacune de nos directions, ce qui a permis de :

- Connaître les pratiques d'accueil en cours dans chacune des directions
- Définir ce qui devrait relever de l'accueil organisationnel, puis de l'accueil spécifique à une direction ou un service
- Définir le contenu du guide du nouvel employé et de la journée d'accueil organisationnel
- Décider du lieu et de l'horaire de la journée
- Proposer un guide sous forme de feuille de route pour aider les directions à organiser leur accueil spécifique

En cours d'année, la démarche d'agrément a mis en évidence l'importance de sensibiliser tout le personnel aux priorités évolutives de l'établissement (gestion des risques, prévention des infections, etc.), une sensibilisation qui peut se faire dès l'arrivée du nouveau personnel. Nous avons donc intégré ce contenu à la journée et c'est avec beaucoup d'enthousiasme que les personnes ressources concernées ont accepté de s'impliquer pour présenter les différents sujets.

De septembre 2008 à janvier 2009, dix journées d'accueil organisationnel ont eu lieu. Elles se tiennent au Centre d'hébergement Laurendeau du fait de l'accessibilité des lieux, la disponibilité des ressources sur place (salle, repas, etc.) et de la possibilité de faire connaître un milieu de vie. Les rencontres ont lieu généralement aux deux semaines. En période d'embauche plus importante, elles ont lieu toutes les semaines. À ce jour, nous avons accueilli 155 employés et 7 gestionnaires qui ont tous reçu un « Guide du nouvel employé », soit un résumé des informations transmises au cours de la journée ainsi qu'une description sommaire de chacune des directions du CSSSAM-N. Chacun est reparti également avec une tasse « CSSSAM-N en santé ou Vert sur sa communauté et sur le monde » soit un élément supplémentaire d'identification à l'organisation.

« Journée bien remplie et diversifiée qui nous donne, je trouve, une bonne vue d'ensemble » *commentaire d'un nouvel employé*

Programme de la journée :

- Présentation du CSSSAM-N (mission, valeurs, territoire, etc.) par Marie-Lise Leclerc
- Présentation du bureau de la commissaire locale aux plaintes et à la qualité des services par Robert Therrien ou France Dumont
- Prise de photo pour la carte d'identité
- Présentation des conditions de travail, rémunération et avantages sociaux par Luc Fortin et signature des documents nécessaires à l'embauche
- Présentation du Service de la paie et du relevé de présence par Thérèse Krause
- Présentation du Service de santé et sécurité du travail par Lisa Labrecque
- Dîner et test d'ajustement des masques
- Présentation du Service des activités de remplacement (liste de rappel) par Johanne Gravel ou Annik Wilson
- Sensibilisation aux mesures d'urgence et à la pandémie par Elizabeth Lanoie ou Sylvain Landry
- Sensibilisation à la prévention des infections par Chantal Cloutier ou Dominique Lalande
- Sensibilisation à la gestion des risques par Lucie Allard
- Sensibilisation à la sécurité des actifs informationnels par Richard Bois ou Marie-Lise Leclerc

« Très bonne initiative, ceci rend les gens très à l'aise dans leur milieu de travail »

commentaire d'un nouvel employé

L'accueil organisationnel est un dossier dynamique en constante évolution. Chaque personne ressource s'ajuste tant au niveau du contenu que de la forme pour faire en sorte que cette journée réponde le mieux possible aux besoins de l'organisation et du nouvel employé. C'est un beau défi et toute l'équipe y travaille activement avec beaucoup d'intérêt. La journée d'accueil organisationnel constitue un élément phare pour le nouvel employé, tout comme l'accueil et l'orientation de l'employé dans son nouveau service qui relève de chacune des directions. Nous profitons de l'occasion pour souligner et remercier tous les membres du comité et toutes les directions du CSSSAM-N qui contribuent à l'organisation de cette journée ainsi qu'à l'élaboration du « Guide du nouvel employé ».



Claire Richer du CSSSAM-N et Zoé Isabelle Côté de la Commission scolaire de la Pointe-de-l'Île ont fait le lien entre l'approche ÉMES et la prévention des jeux de hasard et d'argent. Elles rappelaient qu'au delà de la problématique spécifique, ce projet fait la promotion de saines habitudes de vie et prévient donc d'autres comportements à risque et combien il est essentiel de chercher à rejoindre autant le jeune que sa famille, l'école et la communauté, pour une prévention et une promotion de la santé efficaces.

Les participants ont aussi expérimenté une activité animée par des pairs aidants de l'organisme *Coup de Pouce jeunesse*, soit celle de l'échelle de la chance. Certaines personnes semblaient surprises de constater que, même si elles sont chanceuses dans la vie, cette chance n'a pas de prise sur le hasard. Les participants ont aussi assisté à l'atelier de la *Maison Jean Lapointe* qui, depuis 2005, a offert plus d'une centaine d'ateliers dans les écoles secondaires du Québec afin de prévenir les problèmes de jeu.

Après un dîner bien mérité, préparé par les Fourchettes de l'espoir, est venu le temps de faire travailler un peu plus les participants dans le cadre d'une activité intitulée : « *Le jeu : Soyons critiques !* » qui a permis de constater et réfléchir aux messages véhiculés dans les publicités sur le jeu.

La journée s'est terminée en ramenant le contenu au pourquoi nous souhaitons prévenir plutôt que guérir les problèmes de jeu. M. Did Bélizaire, ancien joueur, accompagné par D^e Isabelle Martin du Centre international d'études sur le jeu et

les comportements à risque chez les jeunes de l'Université Mc Gill, a partagé avec sensibilité et humour ses expériences comme joueur, les conséquences qui y sont rattachées puisqu'il a perdu l'usage de ses jambes en tentant de se suicider alors qu'il venait de tout perdre, mais aussi comment il est possible malgré tout de changer son mode de vie et de réapprendre à la vivre.



1 Enquête québécoise sur le tabac, l'alcool, la drogue et le jeu chez les élèves du secondaire, 2006 et Enquête québécoise sur le tabac, l'alcool, la drogue et le jeu chez les élèves du secondaire, 2004

J'UNE BANQUE.
DINS, KOTSOVOS, MELO,
ZIO, HAIDAR, NGUYEN...

Caisse Desjardins du Saint-au-Récollet
Caisse populaire Desjardins du Centre d'Ahuntsic
Caisse Desjardins Domaine Saint-Sulpice
Caisse populaire Desjardins Saint-Simon-Apôtre de Montréal
Caisse populaire Saint-André-Apôtre
Caisse populaire Desjardins de Montréal-Nord
Caisse populaire Saint-Camille de Montréal-Nord



Conjuguer avoirs et êtres

La grenade

par Estelle Zehler, conseillère cadre en communication

Que vaut une « portion » de grenade ?

Poids/volume	Grenade crue, 1/2 fruit (77 g)
Calories	53
Protéines	0,7 g
Glucides	13,3 g
Lipides	0,2 g
Fibres alimentaires	0,5 g

De grand intérêt déjà pour la médecine traditionnelle, la grenade suscite aujourd'hui celui de la communauté scientifique du fait de ses propriétés antioxydantes qui sont supérieures à celles du thé vert et du vin rouge.

Ce fruit, qui trône au panthéon de la cuisine moyen-orientale à côté de l'olive, la datte, la figue et le raisin, aurait été domestiqué il y a quelques 5 000 ou 6 000 ans en Perse. Du fait de la protection prodiguée par son écorce, il était très apprécié des voyageurs et caravaniers qui ont ainsi disséminé ses pépins au gré de leurs pérégrinations. Introduit en Espagne par les Maures, il donnera son nom à la ville de Grenade. Il symbolisait la fertilité en Mésopotamie, en Asie et dans la Grèce et la Rome antiques en raison de ses nombreux grains que l'on nomme arilles. Pour les amateurs de chiffres, ceux-ci se chiffrent à 840. Si vous souhaitez vérifier cette donnée...

De nos jours, la grenade a pris place dans la plupart des marchés. Certains journalistes culinaires l'ont même déclaré fruit tendance en 2004. Outre sa saveur aigre-douce et le plaisir de croquer ses graines pulpeuses, ce fruit se démarque par ses fortes propriétés antioxydantes. Une consommation régulière de jus de grenade participe à la diminution du risque de maladies cardiovasculaires et de certains cancers. Parmi ses nutriments les plus importants, on note : le cuivre, l'acide pantothénique (vitamine B5) et les vitamines B6 et C.

Sa chair sucrée et acidulée permet de l'adopter dans une grande variété de plats de l'entrée au dessert. Elle rehaussera avec un brin d'insolence vos salades, en particulier la roquette ou les légumes amers, par exemple, surprendra les palais quand elle agrémentera des viandes et offrira une nouvelle tonalité à vos salades de fruits.

Source : www.passeportsante.net



Travail, sens et plaisir : et si c'était possible...

par Isabelle Gagné, conseillère cadre en communication

Organisée par la Direction des ressources humaines et du développement organisationnel dans le cadre des activités liées au dossier « climat de travail », la conférence intitulée « Travail, sens et plaisir : et si c'était possible... » avec le Dr Serge Marquis a été présentée à huit reprises dans nos installations du 3 au 6 février. Plus de 450 personnes, employés et gestionnaires, ont participé à la conférence.

« Un franc succès, d'autant qu'il s'agissait d'une première pour ce genre d'activité dans nos installations », selon Lucie Madore, chef du Service de formation et du développement organisationnel. « L'activité a été très appréciée et les évaluations excellentes ».

D'entrée de jeu, Dr Marquis a remercié les participants pour avoir pris le temps de s'arrêter... « de s'arrêter pour réfléchir ensemble et savourer le moment présent, ce que nous oublions trop souvent de faire », souligne-t-il.

Un aspect abordé par le Dr Marquis est le sens à donner à notre vie personnelle et professionnelle. Y a-t-il quelque chose qui nous intéresse dans la vie ? Il insiste sur le besoin d'avoir un projet qui va nous permettre de donner un sens à notre vie, un projet dans lequel on peut s'investir, qui nous fait sortir de la routine, qui, s'il est mené à terme, nous fera redécouvrir nos compétences et éprouver du contentement, de la fierté, de l'apaisement.

Il recommande de placer notre attention sur les zones vivantes de notre vie, sur nos réalisations plutôt que sur ce qui nous reste à faire. Il rappelle que « le soutien, l'entraide et la reconnaissance mutuelle sont les clés importantes pour passer à travers les changements et les difficultés de notre vie personnelle... et que ça fonctionne aussi dans le milieu de travail ».

Il nous fait réfléchir sur quatre pistes d'action qui feront que la vie vaut la peine d'être vécue et que nous sommes certains que nous ne perdons pas notre temps : *Vivre, Aimer, Apprendre et Transmettre*. Il insiste aussi sur l'importance à porter notre attention sur le spectacle, c'est-à-dire sur le moment présent où ce qui importe se déroule. « Vous devez demeurer vigilants et conscients du moment présent... car c'est là, ni dans le passé, ni dans le futur, que se vit votre vie, que se savoure le spectacle, car ce moment unique ne reviendra jamais ! » a-t-il conclu.

Avec un enthousiasme vibrant et un grand humanisme, le Dr Marquis a su captiver son auditoire par des propos toujours justes et imagés, souvent très touchants; il en a certainement convaincu plus d'un. Il fait d'ailleurs beaucoup appel à l'humour pour favoriser des prises de conscience. Les participants sont repartis avec plein de mots et d'images en tête. Il revient maintenant à chacun que ces « apprentissages demeurent vivants et sources d'inspiration dans notre vie professionnelle ».

Les participants ont exprimé à plus de 90 % leur très grande satisfaction en regard de la conférence, tant au niveau du contenu que du choix du conférencier, de son dynamisme et de la pertinence de ses exemples :

- Fort motivant et signe d'un établissement reconnaissant et soucieux de ses employés. Un pur velours pour le cœur et l'esprit
- Cette conférence va faire une différence pour moi. Merci !
- Nous avons besoin de ce genre de conférence. À poursuivre !
- Très pertinent. Belle façon d'aider les employés. Bravo !
- Important de bien orienter nos défis de vie. Une fois orienté, cela me permettra d'être plus heureux et satisfait.
- Quel bonheur de remettre les pendules à l'heure.
- Les exemples sont très bien choisis et permettent de nous identifier à travers ceux-ci.



La fureur Wii en centre d'hébergement

par Sylvie Therrien, éducatrice aux activités communautaires

Depuis l'automne passé, il y a du nouveau dans la programmation des activités du Centre d'hébergement Laurendeau. Eh oui, quelques résidents ont commencé à jouer au bowling dans une ligue en se servant d'une console électronique Wii. Ils se rencontrent le jeudi après-midi et, grâce à des manettes, lancent une boule pour abattre des quilles virtuelles. Face à cet engouement et afin de mettre du piment dans le jeu, nous sommes en train de voir comment brancher la console Wii sur l'Internet pour permettre aux joueurs de se mesurer à des résidents d'autres centres d'hébergement.

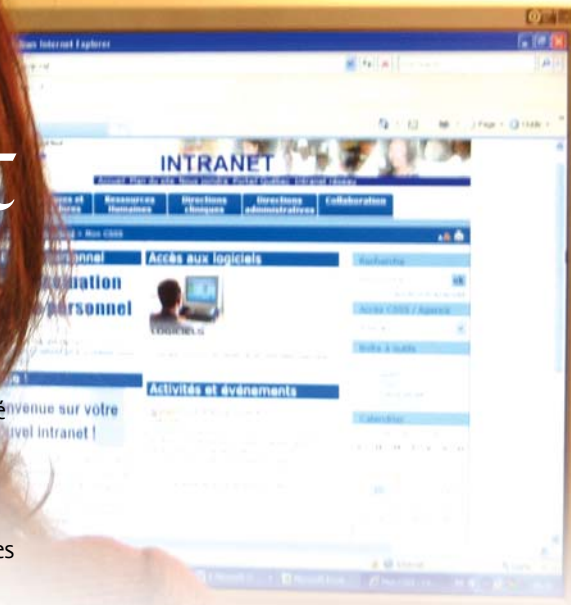




À vos souris!

Nouveau portail intranet

par Estelle Zehler, conseillère cadre en communication



En octobre dernier, le nouvel intranet du CSSAM-N était mis en ligne. Il est désormais doté d'un portail plus ergonomique et offre, de surcroît, une plus grande palette de possibilités. Selon la définition du Grand dictionnaire terminologique, l'intranet est un « Réseau informatique privé, à l'intérieur d'une organisation, qui utilise les protocoles de communication et les technologies du réseau Internet. » Disons donc qu'il s'agit d'un Internet privé ou d'un site web « maison » réservé en premier lieu aux employés et intervenants du CSSAM-N ayant accès à un ordinateur. Il est toutefois également accessible aux internautes des autres CSSS de Montréal, tout comme leur intranet nous est accessible.

Après des premiers balbutiements, notre nouvel intranet a pris son envol. Mais il sera toujours appelé à se développer davantage, et ce, essentiellement du fait d'un changement de philosophie. En effet, si par le passé, l'intranet était géré exclusivement par les communications, désormais chaque direction prend le lead du contenu qu'elle souhaite mettre en ligne. Aujourd'hui l'intranet n'est plus seulement une plateforme d'information, mais bien davantage une plateforme de travail en constante évolution en passe de devenir incontournable.

Pour faire vivre cet intranet, des employés du CSSAM-N ont été formés afin de pouvoir mettre des informations en ligne. Dans le jargon informatique, ces personnes sont nommées « contributeurs ». Leur travail et leur implication permettront à notre intranet d'être vivant. Le CSSAM-N tient à souligner leur apport, en vous les présentant :

- Pour la Direction générale : Francine Palaisy
- Pour le conseil d'administration : Martine Girard
- Pour la Direction des ressources financières et informationnelles : Aude Laferrière, Richard Bois
- Pour la Direction des services professionnels et hospitaliers : Violaine Alary, Noëlline Levasseur
- Pour la Direction du programme de santé physique et Direction des soins infirmiers : Diane Landry, Marie-Claude Girard
- Pour le conseil multidisciplinaire, le conseil des médecins, des dentistes et des pharmaciens et le conseil des infirmières et infirmiers, respectivement : Étienne Dumais-Roy, Marie-Josée Desharnais, Geneviève Chouinard
- Pour la Direction des communications, de la qualité, de l'enseignement et de la recherche et en support aux autres directions : Carmen Dubé, Estelle Zehler
- Pour la Fondation du CSSAM-N : Catherine St-Amour
- Pour la Direction des programmes d'adaptation sociale, des services multidisciplinaires et services généraux : Chantal Isabelle
- Pour la Direction des services aux aînés: France Michel

- Pour la Direction locale de santé publique : Hélène Pauzé
- Pour la Direction des services techniques et des immobilisations : Johanne Lamothe
- Pour la Direction des ressources humaines et du développement organisationnel : Marie-Lise Leclerc

Beaucoup d'éléments ont déjà été mis en ligne et différents intervenants ont manifesté depuis leur intérêt pour obtenir un espace réservé à leurs programmes. Des demandes nous ont également été faites dont celle d'un glossaire des abréviations utilisées dans le réseau. Ce glossaire est en développement, mais vous pouvez déjà le consulter à partir de la boîte à outils.

Comme tous les sites web, l'intranet est doté d'un outil de recherche. Supposons que vous ne trouviez pas l'accès au logiciel « E-CPS », tapez ce nom dans la zone recherche puis cliquez sur OK. Cet outil exige toutefois que l'orthographe soit tout à fait similaire.

Nous vous invitons donc à consulter régulièrement votre intranet et à nous faire part de vos commentaires afin que nous puissions l'améliorer. Toutes les suggestions seront les bienvenues !

Pour commentaires : Estelle Zehler, poste 8335 ou par courriel

De gauche à droite, au premier rang : Marie-Claude Girard, Noëlline Levasseur, Carmen Dubé, Estelle Zehler, Diane Landry et Aude Laferrière. Au second rang : Hélène Pauzé, Richard Bois, Marie-Lise Leclerc, Catherine St-Amour, Etienne Dumais-Roy et Marie-Josée Desharnais



Bilan de la campagne de vaccination

2008-2009

par Julie Boucher, directrice locale de santé publique



Du 11 au 29 novembre dernier avait lieu la campagne de vaccination contre l'influenza auprès des employés, médecins et bénévoles du CSSAM-N. Au total, plus de dix « cliniques de vaccination » ont été offertes durant cette période afin de faciliter l'accès à ce moyen si efficace de prévenir la grippe.

En date du 2 février, 45 % des employés du CSSS se sont prévalus du vaccin. Soulignons que ce taux est supérieur à celui de l'année dernière (36 %). Rappelons cependant que l'objectif provincial est fixé à 60 % de personnes vaccinées.

Installation	% de travailleurs de la santé vaccinés	
	2008-2009	2007-2008
Centre d'hébergement de Louvain	43 %	45 %
Centre d'hébergement Laurendeau	52 %	47 %
Centre d'hébergement Légaré	21 %	23 %
Centre d'hébergement Paul-Lizotte	26 %	40 %
Hôpital Fleury	44 %	47 %
CLSC d'Ahuntsic	49 %	15 %
CLSC de Montréal-Nord	57 %	39 %

1 151 travailleurs de la santé, bénévoles et autres ont été vaccinés en 2008-2009 au CSSAM-N



Ouafa Khathothi gagnante de l'un des paniers de fruits

Nous remercions tous ceux et celles qui se sont fait vacciner à ce jour.

Pour promouvoir la vaccination chez notre personnel, les employés qui se faisaient vacciner devenaient éligibles au tirage d'un panier de fruits, fleurs et confiseries offert dans chaque installation. Pour la première fois cette année, nous avons également fait tirer un de ces paniers parmi les employés vaccinés de l'installation qui a obtenu le plus haut taux, soit le Centre d'hébergement Laurendeau.

Félicitations aux personnes suivantes qui se sont méritées un panier :

- Céline Demers, préposée aux bénéficiaires (de Louvain)
- Bruny Exantus, préposé aux bénéficiaires et Ouafa Khathothi, agente administrative (Laurendeau)
- Véronique Paquette, technicienne en diététique (Légaré)
- Micheline Oscar, préposée aux bénéficiaires (Paul-Lizotte)
- Denyse Miron, infirmière (Fleury)
- Diana Muccitelli, infirmière clinicienne (CLSC d'Ahuntsic)
- Suzanne Marois, agente de relations humaines (CLSC de Montréal-Nord)

Étant donné que la saison de la grippe se prolonge désormais jusqu'au printemps, nous vous encourageons à communiquer avec votre chef de service ou le bureau de santé et sécurité au travail pour obtenir le vaccin contre l'influenza et contre le pneumocoque, selon le cas.

Comité d'éthique de la recherche



par Chantal Ferland, présidente du comité d'éthique de la recherche

Un comité d'éthique de la recherche (CER) existe au sein du CSSSAM-N depuis quelques années déjà, issu du comité précédent de l'Hôpital Fleury et longtemps présidé par D^r Marcel Baltzan. Son premier mandat est de s'assurer de la protection des sujets de recherche qu'ils soient issus de la population ou des employés du CSSSAM-N.

Au sein de notre établissement, environ une dizaine de recherches ont cours annuellement tant au niveau médical que psychosocial. Elles proviennent de chercheurs universitaires, d'étudiants de maîtrise ou de doctorats ou de chercheurs de santé publique.

Le premier volet de ce comité consiste en l'étude de la qualité éthique et de la faisabilité de tout projet de recherche sollicitant la population de notre territoire. Cela concerne tout autant les recherches auprès de notre population que des archives ou de tout tissu humain ou prélèvement.

Un comité d'éthique de la recherche doit suivre plusieurs normes ministérielles et légales tant en terme de mode de fonctionnement que de ses mandats. Le site Internet de l'unité d'éthique du ministère est une source d'information riche pour tous ceux qui s'intéressent à ce sujet (ethique.msss.gouv.qc.ca). Les normes ministérielles ont principalement tenté au cours des dernières années de permettre des collaborations entre les différents comités d'éthique de la recherche (CER) des établissements dans un objectif de diminuer le trop grand nombre d'évaluations éthiques pour une même recherche. Pour ce faire, ils ont créé l'*approche multicentrique* puisqu'en effet, plusieurs recherches ont cours au sein de plusieurs établissements en même temps.

Dans cette optique, le CER du CSSSAM-N s'est affilié à un comité d'éthique central soit le *Comité d'éthique de la recherche de l'Agence de la santé et des services sociaux de Montréal* en janvier 2008. Le rôle de ce dernier est d'évaluer les qualités éthiques, scientifiques et légales de tous les projets de recherche que nous lui soumettons. Le rôle du comité local, soit celui du CSSSAM-N, est de s'assurer de la pertinence locale et de procéder à l'évaluation préliminaire de toute recherche effectuée au sein de notre établissement en termes de pertinence et de respect de notre population et de notre vocation. De plus, c'est le rôle de M^{me} Agnès Boussion, mandataire de l'établissement pour tout ce qui a trait à l'éthique, de s'assurer de la convenance locale pour le CSSSAM-N en terme de disponibilité des ressources et de faisabilité. Ainsi, c'est donc la mandataire de l'établissement qui décide qu'une recherche a lieu dans notre établissement alors que le rôle du comité est de l'informer de la valeur éthique de ce projet.

Le suivi de ces projets est partagé entre deux instances : le chercheur principal et un intervenant du CSSSAM-N qui agira à titre de personne-ressource auprès du chercheur et de la direction de l'établissement.

À cet effet, nous demandons à l'ensemble du personnel et aux médecins de bien vouloir référer au comité d'éthique de la recherche tout projet porté à leur attention, peu importe sa provenance, et ce, même s'il a déjà reçu l'autorisation éthique d'un autre établissement, tel une université, en communiquant avec Dominique Debrosse, secrétaire du comité au poste 2267 : dominique.debrosse.csssamn@ssss.gouv.qc.ca

Un deuxième mandat du comité consiste en la promotion des valeurs éthiques auprès de tous; le respect de la vie et la bienfaisance, le respect de l'autonomie, de la confidentialité et de la vie privée de même que l'équité et la justice. Ainsi, le comité pourrait recevoir des superviseurs de stages avec leur stagiaire pour discuter de toute étude faisant partie de leur projet scolaire autre qu'un protocole de recherche pour s'assurer de la valeur éthique de la démarche et en même temps, permettre de poursuivre un volet éducatif à ce niveau.

Le comité qui se réunit une fois par mois est constitué de représentants des conseils professionnels et de la population dont certains ont également une expertise en recherche. Au besoin, il pourra faire appel à des experts externes.



De gauche à droite, assis : Dominique Debrosse, Julie Samson, Suzanne Naud. Debout : Isabelle Gagné, Claire Émond, D^r Marcel Baltzan et Chantal Ferland. Absent : Gaston Lavoie.

Les membres du comité d'éthique de la recherche

Représentation	Nom et installation	Statut du membre
Représentant du CMDP	Dr Marcel Baltzan, Hôpital Fleury	Membre régulier
	Dre Johanne Garceau, Centre d'hébergement Paul-Lizotte	Membre substitut
	Deux postes vacants	
Représentante du CII	Claire Émond, centres d'hébergement de Louvain et Légaré	Membre régulier
	Suzanne Valois, CLSC de Montréal-Nord	Membre substitut
Représentants du CM	Chantal Ferland, Hôpital Fleury, santé mentale 1 ^{re} et 2 ^e lignes	Présidente et Membre régulier
	Gaston Lavoie, CLSC d'Ahuhtsic	Membre régulier
	Julie Samson, Centre d'hébergement Laurendeau	Membre substitut
Représentants de la population	Suzanne Naud Poste vacant	Membre régulier
Coordinatrice du comité	Isabelle Gagné, Centre d'hébergement Laurendeau	

Au cours du prochain article nous aborderons plus en détails le comité d'éthique appliquée qui s'adresse principalement à toute question éthique soulevée au cours des épisodes de soins.

Prochains numéros

Avril 2009

Parution : 16 avril 2009

Mai 2009

Annnonce de vos articles : 26 mars 2009

Tombée des articles : 10 avril 2009

Parution : 19 mai 2009



Édition

Agnès Boussion, directrice générale par intérim

Comité de rédaction

Agnès Boussion

Estelle Zehler, rédactrice en chef

Carmen Dubé, technicienne en administration

Révision

Carmen Dubé, technicienne en administration

Isabelle Gagné, conseillère cadre en communication

Graphisme et mise en pages

Le zeste graphique

Impression

Imprimerie Groupe Litho inc.

Tirage

1 700

Pour renseignements, commentaires ou suggestions d'articles :

Estelle Zehler : 514 384-2000 poste 8335
estelle.zehler.csssamn@ssss.gouv.qc.ca

Glossaire

CSSS : Centre de santé et de services sociaux
CSSSAM-N : Centre de santé et de services sociaux
d'Ahuhtsic et Montréal-Nord

Le générique masculin est utilisé sans discrimination
et uniquement dans le but d'alléger le texte.