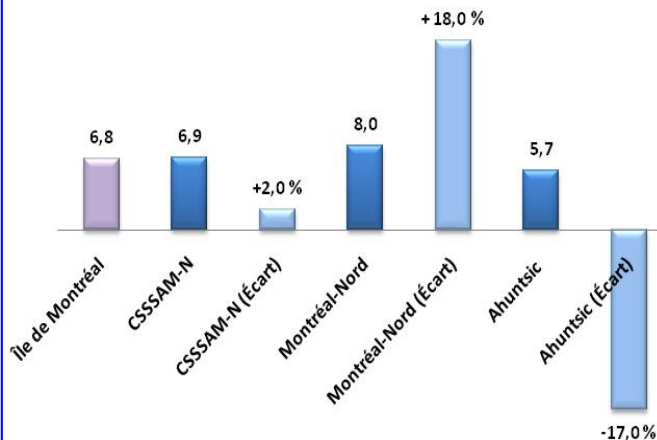




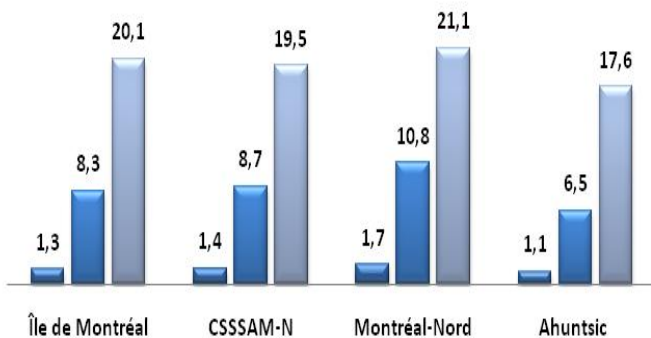
État de santé physique (2003-2004 et 2005-2006) Portrait du diabète

Prévalence du diabète diagnostiqué et écart (%) par rapport à Montréal chez les 20 ans et plus selon le territoire, 2003-2004



Prévalence du diabète chez les 20 ans et plus selon le territoire et le groupe d'âge, 2003-2004

■ 20-44 ■ 45-64 ■ 65 ans et +



Définition : Indicateurs portant sur les personnes atteintes de diabète. La prévalence (non ajustée) est le pourcentage de la population de 20 ans et plus ayant reçu un diagnostic de diabète parmi la population totale âgée de 20 ans et plus. La défavorisation matérielle de Pampalon comporte cinq quintiles. Le quintile 1 représente le niveau le plus favorisé matériellement, alors que le quintile 5 représente le niveau le plus défavorisé. Par ailleurs, le niveau de morbidité prédit une utilisation des services de santé similaires (ex. : morbidité modérée = utilisation modérée des services de santé) et est calculé selon le sexe et l'âge des patients, de même que selon les codes diagnostiques présents dans les banques de données médico-administratives au cours de la dernière année.

(Source : DSP de l'ASSS de Montréal (2010). <http://www.santepub-mtl.qc.ca/Publication/pdfsurveillance/diabete.pdf>)

Prévalence du diabète :

La prévalence du diabète en 2003-2004 chez les personnes de 20 ans et plus est de 6,9 % au CSSSAM-N, qui se classe au 7^e rang parmi les 12 territoires de CSSS de Montréal. À l'échelle des secteurs, Montréal-Nord obtient une prévalence de 8,0 % et Ahuntsic 5,7 %. La proportion nord-montréalaise est 18,0 % supérieure à celle de Montréal, alors qu'elle est 17,0 % inférieure à Ahuntsic. Enfin, Montréal-Nord se situe au 6^e rang sur les 29 territoires de CLSC de Montréal (proportions les plus élevées), contrairement à Ahuntsic qui se place au 4^e rang des territoires de CLSC ayant les prévalences les plus faibles.

La prévalence est au moins deux fois plus élevée chez les 65 ans et plus, comparativement aux 20-64 ans, et ce, pour tous les territoires de comparaison. Par ailleurs, Montréal-Nord présente les prévalences les plus élevées, et ce, pour tous les groupes d'âge, alors que c'est l'opposé qui prévaut à Ahuntsic.

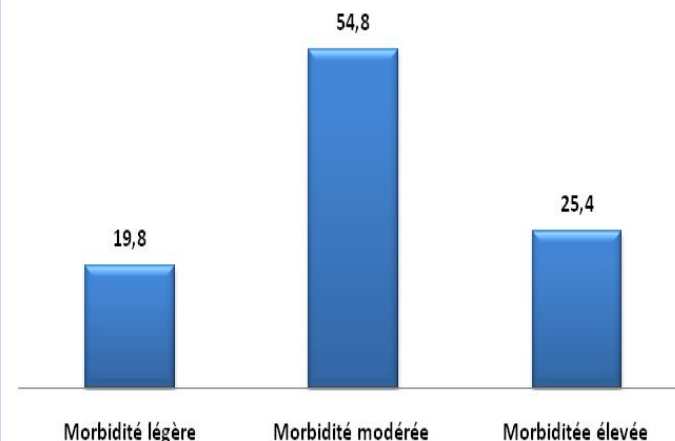
Niveau de morbidité :

Les niveaux de morbidité reliés au diabète sont modérés dans la majorité des cas (54,8 %).

Selon la défavorisation matérielle :

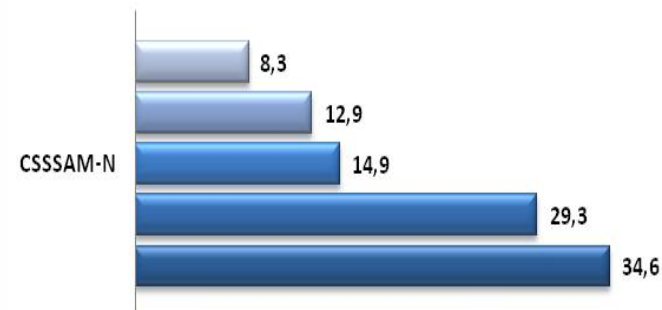
La distribution des cas de diabète entre les quintiles de défavorisation matérielle montre que plus la population est défavorisée plus le pourcentage de cas augmente. La distribution des cas est donc 4 fois plus élevée au 5^e quintile (le plus défavorisé matériellement) qu'au 1^{er} (le plus favorisé).

Distribution (%) des cas de diabète diagnostiqués chez les 20 ans et plus selon le niveau de morbidité, 2005-2006



Distribution (%) des cas de diabète diagnostiqués chez les 20 ans et plus selon le quintile de défavorisation matérielle de Pampalon, 2005-2006

■ Q1 ■ Q2 ■ Q3 ■ Q4 ■ Q5



Fiche : 070 : ESP_Portrait_diabète

Source : DSP, Le diabète, un défi de santé publique, 2007. ASSS, L'utilisation des services de santé par les diabétiques, CSSSAM-N, 2001-2002 à 2005-2006, juin 2009

Mise à jour : septembre 2010